

**Adony Város Önkormányzat Képviselő-testületének**

**10/2012. (VII. 6.)**

**önkormányzati rendelete**

**Az Önkormányzat 2012. évi költségvetéséről szóló 4/2012. (III. 7.) rendelet módosításáról**

Adony Város Önkormányzatának képviselő-testülete az államháztartásról szóló 2011. évi CXCV. tv. (a továbbiakban: Áht.) 23. § (1) bekezdésében kapott felhatalmazás alapján, a helyi önkormányzatokról szóló 1990. évi LXV. tv. 91. § (1) bekezdésében meghatározott feladatkörében eljárva a következőket rendeli el:

1. § (1) Az Önkormányzat 2012. évi költségvetéséről szóló 4/2012. (III. 7.) rendelet (továbbiakban: R.) 3. § (3) bekezdése helyébe a következő rendelkezés lép:

Az önkormányzat és költségvetési szervei kiemelt költségvetési kiadási előirányzata 885 959 e Ft, melyből

a)	működési költségvetési kiadás	504 205	e Ft, ebből
aa)	személyi juttatások	233 316	e Ft
ab)	szociális hozzájárulási adó	57 159	e Ft
ac)	dologi kiadások	156 301	e Ft
ad)	ellátottak pénzbeli juttatásai	32 782	e Ft
ae)	egyéb működési célú kiadások - támogatások	24 647	e Ft
b)	felhalmozási költségvetési kiadás	197 577	e Ft, ebből
ba)	beruházások	169 371	e Ft
bb)	felújítások	25 706	e Ft
bc)	lakástámogatás (első lakáshozjutók)	2 500	e Ft
c)	egyéb felhalmozási kiadások	22 000	e Ft
d)	hitel törlesztés (Közkincs)	1 160	e Ft

- (2) A R. 3. § (5) bekezdése helyébe a következő rendelkezés lép:

A képviselő-testület az évközi többletigények, valamint az elmaradt bevételek pótlására

- a) 1 726 e Ft összegű általános tartalékot,  
b) 159 291 e Ft összegű céltartalékot  
állapít meg, melynek bemutatása a 7. mellékletben történik.

2. § (1) A R. 4. § (1) bekezdése helyébe a következő rendelkezés lép:

A képviselő-testület a helyi önkormányzat bevételi előirányzatát 492 653 e Ft összegben, kiadási előirányzatát 492 653 e Ft összegben, egyenlegét 0 Ft összegben állapítja meg, melynek bemutatása előirányzat csoportok és a kiemelt előirányzatok szerinti bontásban a rendelet 8. mellékletében történik.

(2) A R. 4. § (2) bekezdése helyébe a következő rendelkezés lép:

A képviselő-testület a Polgármesteri Hivatal bevételi előirányzatát 114 376 e Ft összegben, kiadási előirányzatát 114 376 e Ft összegben, egyenlegét 0 Ft összegben állapítja meg, melynek bemutatása előirányzat csoportok és a kiemelt előirányzatok szerinti bontásban a rendelet 9. mellékletében történik.

(3) A R. 4. § (4) bekezdése helyébe a következő rendelkezés lép:

A képviselő-testület a Szent István Általános Iskola és AMI bevételi előirányzatát 127 005 e Ft összegben, kiadási előirányzatát 127 005 e Ft összegben, egyenlegét 0 Ft összegben állapítja meg, melynek bemutatása előirányzat csoportok és a kiemelt előirányzatok szerinti bontásban a rendelet 11. mellékletében történik.

(4) A R. 4. § (5) bekezdése helyébe a következő rendelkezés lép:


A képviselő-testület a Községi Kulturális Központ és Könyvtár bevételi előirányzatát 32 769 e Ft összegben, kiadási előirányzatát 32 769 e Ft összegben, egyenlegét 0 Ft összegben állapítja meg, melynek bemutatása előirányzat csoportok és a kiemelt előirányzatok szerinti bontásban a rendelet 12. mellékletében történik.

3. § A R. 1 - 22. mellékletei helyébe e rendelet 1 - 22. mellékletei lépnek.

4. § Ez a rendelet 2012. július 15. napján lép hatályba, és a hatályba lépését követő napon hatályát veszti.

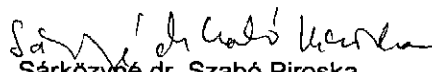
  
Ronyecz Péter  
polgármester

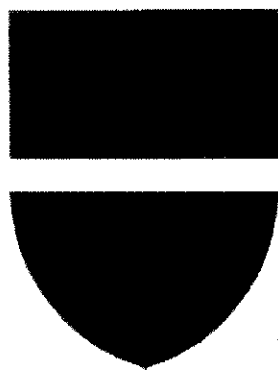


  
Sárközyné dr. Szabó Piroska  
jegyző

A rendelet kihirdetve: 2012. július 6.



  
Sárközyné dr. Szabó Piroska  
jegyző



# ADONY VÁROS

2012. ÉVI

KÖLTSÉGVETÉSE  
1. MÓDOSÍTÁS

(EZER FORINTBAN)

## Tartalomjegyzék

1.melléklet	Adony Város Önkormányzat 2012. évi bevételei és kiadásai
2.melléklet	Adony Város Önkormányzat költségvetési mérlege
3.melléklet	Adony Város Önkormányzat működési bevételai összesen
4.melléklet	Adony város Önkormányzat működési kiadásai összesen
5.melléklet	Adony Város Önkormányzat felhalmozási bevételei összesen
6.melléklet	Adony Város Önkormányzat felhalmozási kiadásai összesen
7.melléklet	A 2012. évi általános és céltartalékok
8.melléklet	Adony Város Helyi Önkormányzat 2012. évi bevételei és kiadásai
9.melléklet	Adony Város Polgármesteri Hivatalának 2012. évi bevételei és kiadásai
10.melléklet	Hóvirág Óvoda 2012. évi bevételek és kiadások összesen
11.melléklet	Szent István Általános Iskola és AMI 2012. évi bevételek és kiadások összesen
12.melléklet	Közösségi Kulturális Központ és Könyvtár 2012. évi bevételek és kiadások összesen
13.melléklet	Egészségügyi Központ 2012. évi bevételek és kiadások összesen
14.melléklet	Gesztor 2012. évi bevételek és kiadások összesen
15.melléklet	Felhalmozási kiadások és több éves kihatásuk bemutatása
16.melléklet	Adony Város Önkormányzat hitelállományának várható alakulása
17.melléklet	Adony Város Önkormányzat kötvényállományának várható alakulása 2008. - 2028.
18.melléklet	Adony Város Önkormányzat 2012. évi közvetett támogatásai
19.melléklet	Hazai forrásból támogatott projektek 2012. év
20.melléklet	Uniós forrásból támogatott projektek 2012. év
21.melléklet	2012. évi normatív állami támogatások - kötött és feladatmutató, személyi jövedelemadó önkormányzatot megillető része
22.melléklet	2012. évi álláshelyek





1. melléklet a 10/2012. (VII. 6.) önkormányzati rendelethez  
**Adony Város Önkormányzat 2012. évi bevételei és kiadásai**

ezer Ft-ban

A	B	E
Sor-sz.	Megnevezés	2012. évi módosított előirányzat
1	<b>BEVÉTELEK</b>	
2	<b>Működési költségvetés bevételei</b>	<b>577 652</b>
3	I. <b>Közhatalmi bevételek, intézményi működési bevételek</b>	<b>41 269</b>
4	1. <b>Adó- és díjbevételek</b>	<b>244 300</b>
6	Egyéb saját működési bevétel	29 952
7	Működési célú ÁFA-bevételek, -visszatérülések	5 207
8	Működési célú hozam- és kamatbevételek	3 000
9	II. <b>Helyi önkormányzatok sajátos bevételei</b>	<b>485 680</b>
10	1. <b>Önkormányzatok sajátos működési bevételei</b>	<b>331 200</b>
11	Helyi adók	244 300
12	Átengedett központi adók	84 300
13	Környezetvédelmi bírság	1 000
14	Talajterhelési díj	1 600
15	Egyéb sajátos működési bevételek	0
16	2. <b>Önkormányzatok költségvetési támogatásai</b>	<b>154 480</b>
17	Normatív hozzájárulások	127 363
18	Központosított előirányzatok	0
19	Normatív kötött felhasználású támogatások	10 612
20	Egyéb önkormányzati támogatások - szociális ellátás	26 505
21	III. <b>Támogatásértéktől mentes bevételek</b>	<b>40 385</b>
22	Működési célú támogatásértéktől mentes bevételek	40 385
23	IV. <b>Véglegesen átvett pénzeszközök államháztartáson kívülről</b>	<b>358</b>
24	Működési célú pénzeszköz átvétel	358
25	V. <b>Támogatási kölcsönök visszatérülése és kapott kölcsönök</b>	<b>0</b>
26	Működési célú támogatási kölcsönök visszatérülése és kapott kölcsönök	0
27	Felhalmozási költségtérítési bevételek	56 804
28	I. <b>Felhalmozási és költségvetési bevételek</b>	<b>21 504</b>
29	1. <b>Tényi eszközök értékesítése javak értékesítése</b>	<b>0</b>
30	2. <b>Önkormányzatok felhalmozási és költségvetési bevételei</b>	<b>15 738</b>
31	ebből: GESZTOR	15 738
32	3. <b>Költségvetés finanszírozásból (Költségvetési forrás) DRV</b>	<b>5 766</b>
33	II. <b>Támogatási kölcsönök visszatérülése és kapott kölcsönök</b>	<b>1 000</b>
34	Felhalmozási célú támogatási kölcsönök visszatérülése és kapott kölcsönök	1 000
36	III. <b>Támogatásértéktől mentes bevételek</b>	<b>27 300</b>
37	Felhalmozási célú támogatásértéktől mentes bevételek	27 300
38	IV. <b>Véglegesen átvett pénzeszközök államháztartáson kívülről</b>	<b>0</b>
39	Felhalmozási célú pénzeszköz átvétel	0
40	V. <b>Felhalmozási célú kamatbevételek</b>	<b>7 000</b>
41	<b>Működési és felhalmozási bevételek összesen:</b>	<b>634 488</b>
42	<b>Költségvetés finanszírozási műveleteinek bevételei</b>	<b>251 473</b>
43	1. <b>Költségvetés belső finanszírozása</b>	
44	Pénzmaradvány	251 473
45	2. <b>Költségvetés külső finanszírozása</b>	
46	Hitel felvétel	0
47	-Működési hitel felvétel	0
48	-Felhalmozási hitel felvétel	0
49	<b>Finanszírozási műveletekkel növelt bevételek</b>	<b>588 958</b>
50	<b>KIADÁSOK</b>	
51	<b>Működési költségvetés kiadásai</b>	<b>504 206</b>
52	Személyi juttatások	233 316
53	Munkaadót terhelő járulékok és szociális hozzájárulási adó	57 159
54	Dologi kiadások	156 301
55	Ellátottak pénzbeli juttatásai	32 782
56	Egyéb működési célú kiadások - támogatások	24 647
57	Felhalmozási költségvetés kiadásai	219 877
58	Beruházási kiadások	169 371
59	Felújítási kiadások	25 706
60	ebből: GESZTOR	15 738
61	Felhalmozási célú kamatkiadások	22 000
62	Felhalmozási célú pénzeszköz átadás	0
63	Adott kölcsönök - felhalmozási célú kölcsön nyújtás (első lakáshoz jutók)	2 500
64	Egyéb felhalmozási kiadások	0
65	Tartalékok	181 817
66	Általános tartalék	1 726
67	Céltartalékok	9 291
68	Egyéb tartalékok (zárt fejlesztési tartalék)	150 000
69	<b>Működési és felhalmozási kiadások összesen:</b>	<b>584 799</b>
70	<b>Költségvetés finanszírozási műveleteinek kiadásai</b>	<b>1 160</b>
71	1. <b>Költségvetés belső finanszírozása</b>	
72	Vagyron növelése	0
73	2. <b>Költségvetés külső finanszírozása</b>	
74	Hitel törlesztés	1 160
75	-Működési hitel törlesztés	0
76	-Felhalmozási hitel törlesztés	1 160
77	<b>Finanszírozási műveletekkel növelt kiadások</b>	<b>585 958</b>
78	<b>egyenleg</b>	<b>0</b>

2. melléklet a 10/2012. (VII. 6.) önkormányzati rendelethez  
**Adony Város Önkormányzat költségvetési mérlege**  
**2010-2015.**

adatok Ft-ban

<b>BEVÉTELEK</b>												
Megnevezés	2010. évi teljesítés	Megosztás %-ban	2011. évi módosított el. ban	Megosztás %-ban	2012. évi módosított el. ban	Megosztás %-ban	2013. évi várható el. ban	Megosztás %-ban	2014. évi várható el. ban	Megosztás %-ban	2015. évi várható el. ban	Megosztás %-ban
<b>Működési költségvetés bevételei</b>	<b>590 843</b>	<b>76</b>	<b>613 009</b>	<b>90</b>	<b>577 692</b>	<b>66</b>	<b>406 867</b>	<b>67</b>	<b>421 346</b>	<b>68</b>	<b>433 690</b>	<b>68</b>
Közhatalmi bevételek	4 435		5 237		3 100		3 090		3 183		3 278	
Intézményi működési bevételek	39 987		56 553		38 159		41 013		42 686		43 967	
Önkormányzat sajátos működési bevételei	264 080		304 439		331 200		248 002		255 000		262 650	
Önkormányzat költségvetési támogatása	202 707		163 719		164 480		114 752		120 489		124 104	
<b>Önkormányzat költségvetési bevételei</b>	<b>507 179</b>	<b>86</b>	<b>527 698</b>	<b>86</b>	<b>506 939</b>	<b>76</b>	<b>366 517</b>	<b>74</b>	<b>371 215</b>	<b>74</b>	<b>374 412</b>	<b>74</b>
<b>Önkormányzat költségvetési hiánya</b>	<b>83 664</b>	<b>14</b>	<b>85 311</b>	<b>10</b>	<b>70 753</b>	<b>10</b>	<b>40 000</b>	<b>10</b>	<b>40 130</b>	<b>10</b>	<b>59 278</b>	<b>10</b>
<b>Működési és céljellegű bevételek összesen:</b>	<b>691 856</b>		<b>761 589</b>		<b>624 488</b>		<b>428 743</b>		<b>443 720</b>		<b>457 012</b>	
<b>Közhatalmi finanszírozási művelődési bevételek</b>	<b>123 853</b>	<b>17</b>	<b>327 871</b>	<b>30</b>	<b>251 473</b>	<b>28</b>	<b>175 389</b>	<b>29</b>	<b>177 516</b>	<b>29</b>	<b>181 862</b>	<b>28</b>
Pénzmaradvány	123 853		327 871		251 473		175 389		177 516		181 862	
Vagyontbevételek	0		0		0		0		0		0	
Hitel felvétel	0		0		0		0		0		0	
<b>Finanszírozási művelődési művelődési bevételek</b>	<b>716 508</b>	<b>100</b>	<b>1 089 470</b>	<b>100</b>	<b>885 959</b>	<b>100</b>	<b>604 132</b>	<b>100</b>	<b>621 246</b>	<b>100</b>	<b>638 874</b>	<b>100</b>



2. melléklet a 10/2012. (VII. 6.) önkormányzati rendelethez  
 Adony Város Önkormányzat költségvetési mérlege  
 2010-2015.

KIADÁSOK

Megnevezés	2010. évi teljesítés	Megosztás %-ban	2011. évi módosított ei.	Megosztás %-ban	2012. évi módosított ei.	Megosztás %-ban	2013. évi várható ei.	Megosztás %-ban	2014. évi várható ei.	Megosztás %-ban	2015. évi várható ei.	Megosztás %-ban
<b>Munkaadókat terhelő járulékok és szociális hozzájárulási adó</b>	<b>674 481</b>	<b>78</b>	<b>828 218</b>	<b>49</b>	<b>644 298</b>	<b>57</b>	<b>823 187</b>	<b>57</b>	<b>638 006</b>	<b>57</b>	<b>648 042</b>	<b>57</b>
Személyi juttatások	237 752		233 232		233 316		238 841		246 006		253 386	
Munkaadókat terhelő járulékok és szociális hozzájárulási adó	61 158		58 816		57 159		61 252		63 090		64 983	
Dologi kiadások	219 172		176 219		166 301		160 521		165 337		170 297	
Ellátottak pénzbeli juttatásai	25 777		30 976		32 782		32 941		33 930		34 948	
Egyéb működési célú kiadások - támogatások	30 621		29 972		24 647		29 642		30 532		31 448	
<b>Felhalmozási kiadások</b>	<b>163 903</b>	<b>24</b>	<b>472 898</b>	<b>43</b>	<b>218 572</b>	<b>25</b>	<b>74 728</b>	<b>12</b>	<b>76 181</b>	<b>12</b>	<b>77 632</b>	<b>12</b>
Beruházási kiadások	125 958		415 689		189 371		31 083		31 993		32 953	
Felújítási kiadások	54 799		21 482		25 706		18 212		18 698		17 199	
Felhalmozási célú pénzeszköz átadás	0		20 000		22 000		25 000		25 000		25 000	
Felhalmozási célú pénzeszköz átadás	725		0		0		0		0		0	
Adott kölcsönök - felhalmozási célú kölcsön nyújtás (első lakáshoz jutók)	2 000		2 500		2 500		2 500		2 500		2 500	
Egyéb felhalmozási kiadások (részesekek)	21		13 115		0		0		0		0	
<b>Tartalékok</b>	<b>0</b>	<b>0</b>	<b>88 129</b>	<b>0</b>	<b>161 017</b>	<b>18</b>	<b>5 098</b>	<b>1</b>	<b>5 098</b>	<b>1</b>	<b>5 098</b>	<b>1</b>
Általános tartalék	0		5 571		1 726		2 000		2 000		2 000	
Céltartalék	0		2 788		9 291		3 000		3 000		3 000	
Egyéb tartalékok	0		77 770		150 000		0		0		0	
<b>Kötségvetés finanszírozási műveleteinek kiadásai</b>	<b>1 160</b>	<b>0</b>	<b>1 160</b>	<b>0</b>	<b>1 160</b>	<b>0</b>	<b>1 160</b>	<b>0</b>	<b>1 160</b>	<b>0</b>	<b>1 160</b>	<b>0</b>
Kötségvetés belső finanszírozása	0		0		0		0		0		0	
Vagyon növekedése	0		0		0		0		0		0	
Kötségvetés külső finanszírozása	0		0		0		0		0		0	
Hitel törlesztés	1 160		1 160		1 160		1 160		1 160		1 160	
-Működési hitel törlesztés	0		0		0		0		0		0	
-Felhalmozási hitel törlesztés	0		0		1 160		1 160		0		0	
<b>Összesen</b>	<b>838 384</b>	<b>100</b>	<b>1 691 116</b>	<b>100</b>	<b>1 691 116</b>	<b>100</b>	<b>1 691 116</b>	<b>100</b>	<b>1 691 116</b>	<b>100</b>	<b>1 691 116</b>	<b>100</b>

-43 635

0

0

0

0

0

## Adony Város Önkormányzat működési bevételei összesen

adatok Ft-ban

A	B	F
	Megnevezés	2012. évi módosított előirányzat
1	Igazgatási szolgáltatási díj - OKI bevétel, hatósági díjak	3 000
2	Felügyeleti jellegű tevékenység díja	0
3	Bírság bevétele	100
4		
5	Áru- és készletértékesítés ellenértéke	0
6	Szolgáltatások ellenértéke - személyszállítási díj, újság előfizetés...	16 976
7	Egyéb sajátos bevétel	0
8	Továbbszámlázott (közvetített) szolgáltatások értéke	1 053
9	Bérleti és lízingdíj bevételek	6 722
10	Intézményi ellátási díjak - étkezés, művészet oktatás	5 201
11	Alkalmazottak térítése	0
12	Kötbér, egyéb kártérítés, bánatpénz bevétele	0
13	Alkalmazott, hallgató, tanuló stb. kártérítése és egyéb térítése	0
14		
15	Működési kiadásokhoz kapcsolódó ÁFA visszatérülés	0
16	Beruházási kiadásokhoz kapcsolódó ÁFA visszatérülés	0
17	Felújítási kiadásokhoz kapcsolódó ÁFA visszatérülés	0
18	Kiszámlázott termékek és szolgáltatások ÁFA-ja	5 207
19	Fordított ÁFA miatti bevétel	0
20	Értékesített tárgyi eszközök, immateriális javak ÁFA-ja	0
21		
22	Működési célú kamatbevételek államháztartáson belülről	0
23	Felhalmozási célú kamatbevételek államháztartáson belülről	0
24	Működési célú kamatbevételek államháztartáson kívülről	3 000
25	Felhalmozási célú kamatbevételek államháztartáson kívülről	0
26	Realizált árfolyamnyereség bevétele	0
27		
28		
29	Illetékek	0
30	Építményadó	128 500
31	Telekadó	0
32	Vállalkozók kommunális adója	0
33	Magánszemélyek kommunális adója	6 500
34	Idégenforgalmi adó	0
35	Iparüzési adó	106 000
36	Pótlékok, bírságok	3 300
37		
38	Személyi jövedelemadó helyben maradó része	43 343
39	Jövedelemkülönbség mérséklése	11 238
40	Gépjárműadó	29 719
41	Termőföld bérbeadásából származó jövedelemadó	0
42	Átengedett egyéb központi adók	0
43		

## Adony Város Önkormányzat működési bevételei összesen

ezer Ft-ban

A	B	F
	Megnevezés	2012. évi módosított előirányzat
44		
45		
46	Egyéb sajátos bevételek	0
49		
50	Normatív hozzájárulás - lakosságszámhoz kötött	16 211
51	Normatív hozzájárulás - feladatmutatóhoz kötött	95 573
52	Normatív hozzájárulás - pénzbeli szociális juttatások	15 579
53	Normatív hozzájárulás - kötött felhasználású	10 612
54		
55	Központosított előirányzatok - Polgármesteri Hivatal prémium évek	0
56	Központosított előirányzatok - Iskola prémium évek	0
57	Központosított előirányzatok - közhasznú foglalkoztatás - átvett pénzeszközöknél	0
58	Helyi önkormányzatok kiegészítő támogatása	0
59	Helyi önkormányzatok kiegészítő támogatása, szociális ellátás	26 505
61		
62	Működési célú pénzeszköztétel non-profit szervezetektől	0
63	Működési célú pénzeszköztétel egyházaktól	0
64	Működési célú pénzeszköztétel háztartásoktól	358
65	Működési célú pénzeszköztétel vállalkozásoktól	0
66	Működési célú pénzeszköztétel az Európai Unió költségvetéséből	0
67	Működési célú pénzeszköztétel kormányoktól és nemzetközi	0
68	Működési célú pénzeszköztétel egyéb külföldi forrásból	0
69		
70	Működési célú garancia- és kezességvállalásból származó megtérülések államháztartáson kívülről	0
71		
72	Működési célú, támogatásértékű bevétel - OEP támogatás - háziorvos	21 621
73	Működési célú, támogatásértékű bevétel - OEP támogatás - gyerekorvos	9 019
74	Működési célú, támogatásértékű bevétel - OEP támogatás - védőnők	5 362
75	Működési célú, támogatásértékű bevétel - településőrök dec. havi lehívása	0
	Működési célú, támogatásértékű bevétel - közfoglalkoztatottak támogatása	4 383
78		
79	2010. évben előfinanszírozott pályázatok támogatásának realizálása - ÁROP	0
80	2010. évben előfinanszírozott pályázatok támogatásának realizálása - TÁMOF	0
81		
82		
83	Működési célú hitel, rövid lejáratú hitel	0
84		
86	Pénzforgalom nélküli bevételek - működési 1473 e Ft	1 473
87		
89		

## Adony Város Önkormányzat működési kiadásai összesen

## Működési kiadások - személyi juttatások és járulékok

ezer Ft-ban

A	B	C	D
	Megnevezés	Sor- szám	2012. évi módosított előirányzat
	1		2
1	Alapilletmények	01	183 812
2	Illetménykiegészítések	02	4 739
3	Nyelvpótlék	03	657
4	Egyéb kötelező illetmenypótlékok	04	8 400
5	Egyéb feltételtől függő pótlékok és juttatások	05	43
6	Egyéb juttatás	06	-
7	<b>Teljes munkaidőben foglalkoztatottak rendszeres személyi juttatásai összesen (01+...+06)</b>	<b>07</b>	<b>197 651</b>
8	Részmunkaidőben foglalkoztatottak rendszeres személyi juttatása	08	-
9	<b>Rendszeres személyi juttatások (07+08)</b>	<b>09</b>	<b>197 651</b>
10	Jutalom (normatív)	10	-
11	Jutalom (teljesítményhez kötött)	11	-
12	Készenléti, ügyeleti, helyettesítési díj, túlóra, túlszolgálat	12	4 240
13	Egyéb munkavégzéshez kapcsolódó juttatások - pedagógus minőségi bér	13	2 395
14	<b>Teljes munkaidőben foglalkoztatottak munkavégzéshez kapcsolódó juttatásai összesen (10+...+13)</b>	<b>14</b>	<b>6 635</b>
15	Részmunkaidőben foglalkoztatottak munkavégzéshez kapcsolódó juttatásai	15	-
16	<b>Munkavégzéshez kapcsolódó juttatások (14+15)</b>	<b>16</b>	<b>6 635</b>
17	Keresetkiegészítés fedezete	17	-
18	Végkielégítés	18	-
19	Jubileumi jutalom	19	581
20	Napidíj	20	-
21	Biztosítási díjak	21	-
22	Egyéb sajátos juttatások - továbbképzés és továbbtanulások	22	1 526
23	<b>Teljes munkaidőben foglalkoztatottak sajátos juttatásai (18+...+22)</b>	<b>23</b>	<b>2 107</b>
24	Részmunkaidőben foglalkoztatottak sajátos juttatásai	24	-
25	<b>Foglalkoztatottak sajátos juttatásai (23+24)</b>	<b>25</b>	<b>2 107</b>
26	Ruházati költségtérítés, hozzájárulás	26	-
27	Üdülési hozzájárulás	27	-
28	Közlekedési költségtérítés	28	1 946
29	Étkezési hozzájárulás	29	-
30	Egyéb költségtérítés és hozzájárulás - cafetéria, utiátalány	30	15 909
31	<b>Teljes munkaidőben foglalkoztatottak személyhez kapcsolódó költségtérítései összesen (26+...+30)</b>	<b>31</b>	<b>17 855</b>
32	Részmunkaidőben foglalkoztatottak személyhez kapcsolódó költségtérítései	32	-
33	<b>Személyhez kapcsolódó költségtérítések és hozzájárulások összesen (31+32)</b>	<b>33</b>	<b>17 855</b>
34	Teljes munkaidőben foglalkoztatottak szociális jellegű juttatásai	34	-
35	Részmunkaidőben foglalkoztatottak szociális jellegű juttatásai	35	-
36	<b>Szociális jellegű juttatások (34+35)</b>	<b>36</b>	<b>-</b>

## Adony Város Önkormányzat működési kiadásai összesen

## Működési kiadások - személyi juttatások és járulékok

ezer Ft-ban

A	B	C	F
	Megnevezés	Sor- szám	2012. évi módosított előirányzat
37	Teljes munkaidőben foglalkoztatottak különféle nem rendszeres juttatásai	37	-
38	Részmunkaidőben foglalkoztatottak különféle nem rendszeres juttatásai	38	-
39	<b>Különféle nem rendszeres juttatások összesen (37+38)</b>	<b>39</b>	<b>-</b>
40	Teljes munkaidőben foglalkoztatottak nem rendszeres juttatásai (14+23+31+34+37)	40	26 597
41	Részmunkaidőben foglalkoztatottak nem rendszeres juttatásai (15+24+32+35+38)	41	-
42	<b>Nem rendszeres személyi juttatások (17+40+41)</b>	<b>42</b>	<b>26 597</b>
43	Állományba nem tartozók juttatásai - prémium évesek, megbízási díjak	43	9 068
44	Tartalékos állományúak juttatásai	44	-
45	Katonai és rendvédelmi tanintézeti hallgatók juttatásai	45	-
46	Egyéb sajátos juttatások	46	-
47	<b>Fegyveres erők, területi és rendvédelmi szervek állományába nem tartozók juttatásai (44+...+46)</b>	<b>47</b>	<b>-</b>
48	<b>Külső személyi juttatások (43+47)</b>	<b>48</b>	<b>9 068</b>
49	<b>Összesen (42+48)</b>	<b>49</b>	<b>35 665</b>
50	Szociális hozzájárulási adó (nyugdíjbiztosítási járulék, egészségbiztosítási és munkaerő-piaci járulék)	50	57 159
51	Korkedvezmény-biztosítási járulék	51	-
52	Egészségügyi hozzájárulás	52	-
53	Táppénz hozzájárulás	53	-
54	Munkaadókat terhelő járulékok államháztartáson kívülre	54	-
55	Munkaadókat terhelő egyéb járulékok	55	-
56	<b>Munkaadókat terhelő járulékok és szociális hozzájárulási adó (50+...+55)</b>	<b>56</b>	<b>57 159</b>
57	Cafetéria rendszer keretében adott juttatások (tájékoztató adat)	57	12 070

## Adony Város Önkormányzat működési kiadásai összesen

## Működési kiadások - dologi kiadások

ezer Ft-ban

A	B	C	F
	Megnevezés	Sor-szám	2012. évi módosított előirányzat
	1		2
58	Élelmiszer beszerzés	01	-
59	Gyógyszerbeszerzés	02	2 258
60	Vegyszerbeszerzés	03	-
61	Irodaszer, nyomtatvány beszerzése	04	2 440
62	Könyv beszerzése	05	2 605
63	Folyóirat beszerzése	06	765
64	Egyéb információhordozó beszerzése - CD,DVD	07	270
65	Tüzelőanyagok beszerzése	08	-
66	Hajtó- és kenőanyagok beszerzése	09	730
67	Szakmai anyagok beszerzése	10	742
68	Kísértékű tárgyi eszközök, szellemi termékek beszerzése	11	2 495
69	Munkaruha, védőruha, formaruha, egyenruha beszerzése	12	910
70	Egyéb anyagbeszerzés - tisztítószer, karbantartási anyag	13	3 729
71	<b>Készletbeszerzés (01+...+13)</b>	<b>14</b>	<b>15 944</b>
72	Nem adatátviteli célú távközlési díjak- telefon	15	2 279
73	Adatátviteli célú távközlési díjak - internet	16	592
74	Egyéb kommunikációs szolgáltatások - programok rendszer követése	17	1 150
75	<b>Kommunikációs szolgáltatások (15+16+17)</b>	<b>18</b>	<b>4 021</b>
76	Vásárolt élelmiszer	19	16 660
77	Bérleti és lízing díjak	20	-
78	ebből: - PPP konstrukcióhoz kapcsolódó szolgáltatási díj fizetés	21	-
79	- központi költségvetési szervek kincstári ingatlanhoz kapcsolódó	22	-
80	bérleti díja		-
81	Szállítási szolgáltatás díja	23	1 550
82	Gázenergia-szolgáltatás díja	24	10 888
83	Villamosenergia-szolgáltatás díja	25	7 597
84	Távhő- és melegvíz-szolgáltatás díja	26	-
85	Víz- és csatornadíjak	27	1 136
86	Karbantartási, kisjavítási szolgáltatások kiadásai	28	2 935
87	Egyéb üzemeltetési, fenntartási szolgáltatási kiadások- zöldterület, posta, szemétsz....	29	57 100
88	Továbbszámlázott (közvetített) szolgáltatások kiadásai államháztartáson belülre	30	544
89	Továbbszámlázott (közvetített) szolgáltatások kiadásai államháztartáson kívülre	31	322
90	Pénzügyi szolgáltatások kiadásai	32	1 450
91	<b>Szolgáltatási kiadások (19+20+23+...+32)</b>	<b>33</b>	<b>160 162</b>
92	<b>Vásárolt közszolgáltatások</b>	<b>34</b>	<b>-</b>
93	Vásárolt termékek és szolgáltatások általános forgalmi adója	35	27 070
94	Kiszámlázott termékek és szolgáltatások általános forgalmi adó befizetése	36	-
95	Fordított általános forgalmi adó miatti befizetés	37	-
96	Értékesített tárgyi eszközök, immateriális javak általános forgalmi adó befizetése (05. úrlapon szereplők nélkül)	38	-

## 4. melléklet a .../2012. (...) önkormányzati rendelethez

97	Általános forgalmi adó összesen (35+...+38)	38	27 070
----	---	----	--------

4. oldal

## Adony Város Önkormányzat működési kiadásai összesen

## Működési kiadások - dologi kiadások

ezer Ft-ban

A	B	C	F
	Megnevezés	Sor-szám	2012. évi módosított előirányzat
	1		2
98	Belföldi kiküldetés	40	438
99	Külföldi kiküldetés	41	-
100	Reprezentáció	42	815
101	Reklám és propagandakiadások	43	50
102	Kiküldetés, reprezentáció, reklámkiadások (40+...+43)	44	1 303
103	Szellemi tevékenység teljesítéséhez kapcsolódó kifizetés	45	-
104	Egyéb dologi kiadások	46	-
105	Dologi kiadások (14+18+33+34+39+44+45+46)	47	149 520
106	Előző évi maradvány visszafizetése (irányító szervi nélkül)	48	-
107	Vállalkozási maradvány utáni befizetés	49	-
108	Irányító szerv javára teljesített egyéb befizetés	50	-
109	Felhasználásra nem engedélyezett többletbevétel befizetése	51	-
110	Bevételek meghatározott köre utáni befizetés	52	-
111	Egyéb befizetési kötelezettség	53	-
112	Különféle költségvetési befizetések (48+...+53)	54	-
113	Munkáltató által fizetett személyi jövedelemadó	55	241
114	Nemzetközi tagsági díjak	56	-
115	Rehabilitációs hozzájárulás	57	5 000
116	Helyi adók, egyéb vám, illeték és adójellegű befizetések	58	-
117	Díjak, egyéb befizetések - biztosítás, kamarai díj, pályázati díj	59	1 540
118	Adók, díjak, egyéb befizetések (55+...+59)	60	6 781
119	Működési célú kamatkiadások államháztartáson belülről	61	-
120	Felhalmozási célú kamatkiadások államháztartáson belülről	62	-
121	Működési célú kamatkiadások államháztartáson kívülről	63	-
122	Felhalmozási célú kamatkiadások államháztartáson kívülről	64	-
123	Kamatkiadások összesen (61+...+64)	65	-
124	Realizált árfolyamveszteségek	66	-
125	Követelés elengedés, tartozásátvállalás kiadásai	67	-
126	Egyéb folyó kiadások (64+60+65+66+67)	68	6 781
127	Dologi kiadások és egyéb folyó kiadások (47+68)	69	156 301

ok

## Adony Város Önkormányzat működési kiadásai összesen

## Ellátottak pénzbeli juttatásai (szociálpolitikai juttatások)

ezer Ft-ban

A	B	C	F
	Megnevezés	Belső sor-szám	2012. évi módosított előirányzat
128	Rendszeres szociális segély	1	2 500
129	Rendszeres szociális segély - egészségkárosodottak részére	2	500
130	Foglalkoztatást helyettesítő támogatás	3	8 600
131	Lakásfenntartási támogatás	4	2 800
132	Rendszeres gyermekvédelmi kedvezményben részesülők támogatása	5	-
133	Rendkívüli gyermekvédelmi támogatás	6	800
134	Ápolási díj normatív - alanyi jogon	7	9 500
135	Ápolási díj - helyi megállapítás, méltányossági	8	2 832
136	Időskorúak járadéka	9	250
137	Egyéb rászorultságtól függő ellátások - átmeneti segélyek	10	2 200
138	Egyéb önkormányzati rendeletben megállapított juttatás - mozgáskorlátozott, SNI-s út.	11	450
139	Köztemetés	12	400
140	Temetési segély	13	500
141	Közgyógy ellátás	14	650
142	Rászorultságtól függő normatív kedvezmények	15	-
143	Egyéb juttatások	16	-
144	Bursa Hungarica	17	800
145	<b>Ellátottak pénzbeli juttatásai összesen:</b>	<b>18</b>	<b>32 782</b>

32 782

## Speciális célú támogatások

146	Egyéb előre nem látható támogatás (árvízkar, kiadványok, stb.)		300
147	Területfejlesztési Tanács		300
148	Vízgazdálkodási társulat 374 Ft/ha erdő, 935 Ft/ha szántó + áfa		200
149	TÖOSZ tagdíj (20,- Ft x 3.800)		76
150	Katasztrófa alap 3800*10 Ft		38
151	Dunamenti Települések Szövetsége		60
152	Közép Duna Vidéki Hulladék Gazd. Működési hozzájárulás 3.800 fő*100 Ft		380
153			
154	Kistérségi szociális feladat ellátása (ÖNO) támogatása		1 500
155	Ivánca - uszoda		9 725
156	Kistérségi hozzájárulás		50
157			
158	Civil szervezetek támogatása - pályázati keretből		4 556
159	Agárdi Pop Strand támogatása		152
160	Polgárőrség támogatása		1 000
161	Sportkör támogatása		4 250
162	Adonyért Alapítvány támogatása		300
163	Rendőrség támogatása		600
164	Képviselői támogatások civil szervezetek részére		1 160
165			
166	<b>Speciális célú támogatások összesen:</b>		<b>22 547</b>
166	Általános tartalék		1 726



4. melléklet a .../2012. (...) önkormányzati rendelethez

166	Céltartalék - civil szervezetek támogatására		2 731
166	Működési költségvetés		504 205

tartalék nélkül:

504 205

504205

## Adony Város Önkormányzat felhalmozási bevételei összesen

ezer Ft-ban			
A	B	C	F
	Megnevezés	Sor- szám	2012. évi módosított előirányzat
1	Tárgyi eszközök, immateriális javak értékesítése (földterület is)	1	0
2	Önkormányzatok sajátos felhalmozási és tőke bevételei	2	0
3	Osztalék, üzemeltetési díjak (DRV eszközhasználati díj)	3	6 780
4	Részvények, részesedések értékesítése	4	0
5	Vagyonhasznosítás bevételei (GESZTOR)	5	15 738
6	Államkötvények, egyéb értékpapírok értékesítése	6	0
7	Pénzügyi befeketések bevételei (kötvénykamat)	7	0
8	<b>Felhalmozási és tőke jellegű bevételek összesen (1+...6)</b>	<b>8</b>	<b>21 504</b>
9	Felhalmozási célú, támogatásértékű bevételek - Egészségügyi Központ felújítása	9	0
10	Felhalmozási célú, támogatásértékű bevételek - Kistérség ÖNO pályázati forrás lehívás	10	27 300
11	Felhalmozási célú, támogatásértékű bevételek - TIOP - 2010. évi előfinanszírozott	11	0
12	Felhalmozási célú, támogatásértékű bevételek - park rehabilitáció	12	0
13	<b>Felhalmozási célú, támogatásértékű bevételek (9+...+12)</b>	<b>13</b>	<b>27 300</b>
14	<b>Támogatási kölcsönök visszatérülése (első lakáshozjutók támogatásának törlesztése)</b>	<b>14</b>	<b>1 000</b>
15	<b>Felhalmozási célú hitel felvétele</b>	<b>15</b>	<b>0</b>
16	<b>Felhalmozási célú kamatbevétel</b>	<b>16</b>	<b>7 000</b>
17	<b>Előző évi pénzmaradvány igénybevétele - felhalmozási célú - kötvény - banki zárolás</b>	<b>17</b>	<b>250 000</b>
18	Pénzmaradvány - céltartalékba helyezett	18	0
19	<b>Pénzforgalom nélküli bevételek összesen (16+17)</b>	<b>19</b>	<b>250 000</b>
20	<b>Felhalmozási bevételek mindösszesen (2+13+14+15+18)</b>	<b>20</b>	<b>308 804</b>

ell.	2.m.műk.bev.	580 381
		887 185
	1.m.	885 959
	eltérés:	1 226

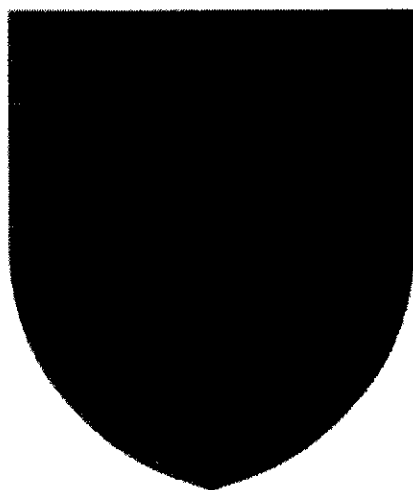
## Adony Város Önkormányzat felhalmozási kiadásai összesen

		ezer Ft-ban	
A	B	C	D
	Megnevezés	Sorszám	2012. évi módosított előirányzat
		2	
1	Ingatlanok felújítása	01	7 974
2	Gépek, berendezések és felszerelések felújítása	02	12 392
3	Járművek felújítása	03	0
4	Tenyészállatok felújítása	04	0
5	Felújítás előzetesen felszámított általános forgalmi adója	05	5 340
6	<b>Felújítás összesen (01+...+05) ebből: csapadékvíz elvezetés, utak, járdák 3.250 e Ft, óvodai pótmunkák 2.178 e Ft, szennyvíz gyűjtés 4.540 e Ft, GESZTOR 15.738 e Ft</b>	06	25 706
7	Immateriális javak vásárlása	07	1 676
8	Ingatlanok vásárlása, létesítése (föld kivételével)	08	164 856
9	Földterület vásárlás	09	0
10	Gépek, berendezések és felszerelések vásárlása, létesítése	10	1 311
11	Járművek vásárlása, létesítése	11	0
12	Tenyészállatok vásárlása	12	0
13	<b>Intézményi beruházási kiadások (07+...+12)</b>	13	167 843
14	Immateriális javak vásárlása	14	0
15	Ingatlanok vásárlása, létesítése (föld nélkül)	15	0
16	Földterület vásárlása	16	0
17	Gépek, berendezések és felszerelések vásárlása, létesítése	17	0
18	Járművek vásárlása, létesítése	18	0
19	Felhalmozási célú pénzeszköztátadás vállalkozásoknak	19	0
20	Felhalmozási célú egyéb pénzeszköztátadás államháztartáson kívüire	20	0
21	<b>Központi beruházási kiadások (14+...+20)</b>	21	0
22	Felhalmozási célú pénzeszköztátadás háztartásoknak	22	0
23	<b>Lakástámogatás (=22)</b>	23	0
24	Ingatlanok vásárlása, létesítése	24	0
25	<b>Lakásépítés (=24)</b>	25	0
26	<b>Állami készletek, tartalékok felhalmozási kiadásai</b>	26	0
27	Intézményi beruházások általános forgalmi adója	27	1 528
28	Központi beruházási kiadások általános forgalmi adója	28	0
29	Lakásépítés általános forgalmi adója	29	0
30	Állami készletek, tartalékok általános forgalmi adója	30	0
31	Beruházásokhoz kapcsolódó általános forgalmi adó befizetés	31	0
32	<b>Beruházások általános forgalmi adója (27+...+31)</b>	32	1 528
33	<b>Beruházási kiadások összesen (13+21+23+25+26+32) ebből: iskolai eszközfejlesztés 525 e Ft, parkolók terve 2.750 e Ft, közvilágítási lámpafetek 1.000 e Ft, településrendezési terv 1.800 e Ft, iskola bővítés 161.856 e Ft, fűkasza, motoros fűrés 400 e Ft</b>	33	169 371
34	Befektetési célú részesedések vásárlása	34	0
35	<b>Beruházási kiadások és befektetési célú részesedések vásárlása összesen (33+34) - beruházások összesen:</b>	35	169 371
36	<b>Céltartalék - ebből: egyensúlyi tartalék 4.000 e Ft, fejlesztési tartalék 2,560 e Ft</b>	36	6 560
37			
38	Felhalmozási célú pénzeszköz átadás	38	0
39	Felhalmozási célú kamatkiadás	39	22 000
40	Kölcsönnyújtás - első lakáshozjutók támogatása	40	2 500
41	Hitel visszafizetése - fejlesztési	41	1 160
42	zárolt fejlesztési tartalék	42	150 000
43	Általános tartalék	43	0
44			

## A 2012. évi általános és céltartalékok

adatok e Ft-ban

megnevezés	2012. évi módosított előirányzat
<b>Általános tartalék</b>	<b>1 726</b>
<b>Céltartalék</b>	<b>159 291</b>
várható pénzmaradványból képzett tartalék - bank által zárolt	150 000
pénzmaradványból képzett tartalék	
<i>ebből:</i>	
- intézményeknél	0
- Polgármesteri Hivatalnál	0
- Önkormányzatnál	0
<b>fejlesztésekhez</b>	<b>6 560</b>
<i>ebből:</i>	
- egyensúlyi tartalék	4 000
- fejlesztési és / vagy pályázati céltartalék	2 560
civil szervezetek támogatására	2 731
<i>ebből:</i>	
- civil szervezetek támogatása pályázati formában	144
<b>összesen:</b>	<b>161 017</b>



# **Adony Város Helyi Önkormányzat**

## **2012. évi költségvetése**

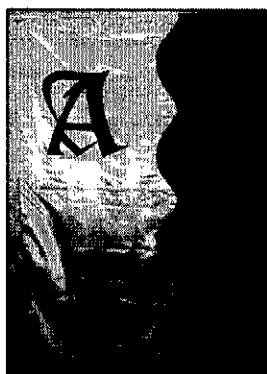
1. módosítás

adatok e Ft-ban

8. melléklet a 10/2012. (VII. 6.) önkormányzati rendelethez  
**Helyi Önkormányzat 2012. évi bevételei és kiadásai**

ezer Ft-ban

A	B	C
Sor-sz.	Megnevezés	2012. évi módosított előirányzat
	<b>BEVÉTELEK</b>	
2	<b>Működési költségvetés bevételei</b>	<b>624 935</b>
3	<b>I. Működési bevételek, támogatási célú pénzeszköz bevételek</b>	<b>31 373</b>
4	1.	
5	2.	
6	Egyéb saját működési bevétel	20 065
7	Működési célú ÁFA-bevételek, -visszatérülések	3 907
8	Működési célú hozam- és kamatbevételek	0
9	<b>II. Felhalmozási célú pénzeszköz bevételei</b>	<b>498 562</b>
10	1.	
11	Helyi adók	244 300
12	Átengedett központi adók	84 300
13	Környezetvédelmi bírság	1 000
14	Talajterhelési díj	1 600
15	Egyéb sajátos működési bevételek	0
16	2.	
17	Normatív hozzájárulások	127 363
18	Központosított előirányzatok	0
19	Normatív kötött felhasználású támogatások	10 612
20	Egyéb önkormányzati támogatások - szociális ellátás	26 505
21	<b>III. Támogatásértéki bevételek</b>	<b>4 383</b>
22	Működési célú támogatásértéki bevételek	4 383
23	<b>IV.</b>	
24	Működési célú pénzeszköz átvétel	0
25	<b>V.</b>	
26	Működési célú támogatási kölcsönök visszatérülése és kapott kölcsönök	0
27	<b>Felhalmozási költségvetés bevételei</b>	<b>47 000</b>
28	I.	
29	1.	
30	2.	
31	ebből: GESZTOR	0
32	3.	
33	II.	
34	Felhalmozási célú támogatási kölcsönök visszatérülése és kapott kölcsönök	1 000
36	III.	
37	Felhalmozási célú támogatásértéki bevételek	27 300
38	IV.	
39	Felhalmozási célú pénzeszköz átvétel	0
40	V.	
41	<b>Költségvetés finanszírozási műveleteinek bevételei</b>	<b>251 473</b>
42	1. Költségvetés belső finanszírozása	
43	Pénzmaradvány	251 473
44	2. Költségvetés külső finanszírozása	
45	Hitel felvétel	0
46	-Működési hitel felvétel	0
47	-Felhalmozási hitel felvétel	0
48		
	<b>intézményeknek átadott finanszírozás</b>	<b>323 921</b>
	<b>Helyi önkormányzat költségvetés bevételei</b>	<b>482 663</b>
	<b>KIADÁSOK</b>	
50	<b>Működési költségvetés kiadásai</b>	<b>128 282</b>
51	Személyi juttatások	15 143
52	Munkaadó terhelő járulékok és szociális hozzájárulási adó	3 553
53	Dologi kiadások	52 077
54	Ellátottak pénzbeli juttatásai	32 782
55	Egyéb működési célú kiadások - támogatások	24 647
56	<b>Felhalmozási költségvetés kiadásai</b>	<b>243 274</b>
57	Beruházási kiadások	167 806
58	Felújítási kiadások	9 968
59	ebből: GESZTOR	0
60	Felhalmozási célú kamatkiadások	22 000
61	Felhalmozási célú pénzeszköz átadás	0
62	Adott kölcsönök - felhalmozási célú kölcsön nyújtás (első lakáshoz jutók)	2 500
63	Egyéb felhalmozási kiadások	0
64	<b>Tartalékok</b>	<b>161 017</b>
65	Általános tartalék	1 726
67	Céltartalék (fejlesztésekhez 2.560 e Ft, egyenülési tartalék 4.000 e Ft, civil szervezetek támogatása 2.731 e Ft)	9 291
68	Egyéb tartalékok (zárolt fejlesztési tartalék)	150 000
69		
70	<b>Költségvetés finanszírozási műveleteinek kiadásai</b>	<b>1 160</b>
71	1. Költségvetés belső finanszírozása	
72	Vegyon növelése	0
73	2. Költségvetés külső finanszírozása	
74	Hitel törlesztés	1 160
75	-Működési hitel törlesztés	0
76	-Felhalmozási hitel törlesztés	1 160
77		
	<b>egyenleg</b>	<b>0</b>



**POLGÁRMESTERI HIVATAL**

**2 0 1 2. ÉVI**

**KÖLTSÉGVETÉSE**

1. módosítás

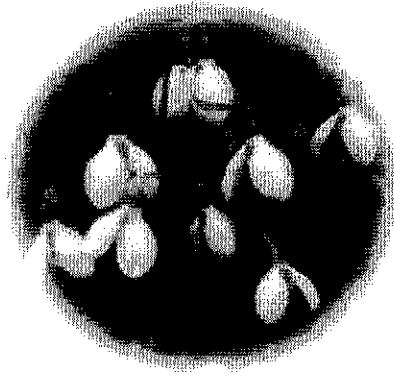
(ezer forintban)

9. melléklet a 10/2012. (VII. 6.) önkormányzati rendelethez  
Polgármesteri Hivatal 2012. évi bevételei és kiadásai

ezer Ft-ban

A Sor. sz.	B Megnevezés	C	
		2012. évi módosított előirányzat	
	<b>BEVÉTELEK</b>		
2	<b>Működési költségvetés bevételei</b>		<b>6 100</b>
3	I.		
4	1.		
5	2.		
6	Egyéb saját működési bevétel		0
7	Működési célú ÁFA-bevételek, -visszatérülések		0
8	Működési célú hozam- és kamatbevételek		3 000
9	II.		
10	1.		
11	Helyi adók		0
12	Átengedett központi adók		0
13	Környezetvédelmi bírság		0
14	Telajterhelési díj		0
15	Egyéb sajátos működési bevételek		0
16	2.		
17	Normatív hozzájárulások		0
18	Központosított előirányzatok		0
19	Normatív kötött felhasználású támogatások		0
20	Egyéb önkormányzati támogatások - szociális ellátás		0
21	III.		
22	Működési célú támogatásértékű bevételek		0
23	IV.		
24	Működési célú pénzeszköz átvétel		0
25	V.		
26	Működési célú támogatási kölcsönök visszatérülése és kapott kölcsönök		0
27	<b>Felhalmozási költségvetés bevételei</b>		<b>0</b>
28	I.		
29	1.		
30	2.		
31	ebből: GESZTOR		0
32	3.		
33	II.		
34	Felhalmozási célú támogatási kölcsönök visszatérülése és kapott kölcsönök		0
35	III.		
36	Felhalmozási célú támogatásértékű bevételek		0
37	IV.		
38	Felhalmozási célú pénzeszköz átvétel		0
39	V.		
40			
41	<b>Költségvetés finanszírozási műveleteinek bevételei</b>		<b>0</b>
42	1. Költségvetés belső finanszírozása		0
43	Pénzmaradvány		0
44	2. Költségvetés külső finanszírozása		
45	Hitel felvétel		0
46	-Működési hitel felvétel		0
47	-Felhalmozási hitel felvétel		0
48			
	<b>Önkormányzati intézményfinanszírozás</b>		<b>108 276</b>
	<b>KIADÁSOK</b>		
50	<b>Működési költségvetés kiadásai</b>		<b>113 336</b>
51	Személyi juttatások		62 940
52	Munkaadót terhelő járulékok és szociális hozzájárulási adó		14 596
53	Dologi kiadások		35 800
54	Ellátottak pénzbeli juttatásai		0
55	Egyéb működési célú kiadások - támogatások		0
56	<b>Felhalmozási költségvetés kiadásai</b>		<b>1 040</b>
57	Beruházási kiadások		1 040
58	Felújítási kiadások		0
59	ebből: GESZTOR		0
60	Felhalmozási célú kamatkiadások		0
61	Felhalmozási célú pénzeszköz átadás		0
62	Adott kölcsönök - felhalmozási célú kölcsön nyújtás ( első lakáshoz jutók)		0
63	Egyéb felhalmozási kiadások		0
64	<b>Tartalékok</b>		<b>0</b>
65	Általános tartalék		0
66	Céltartalék (pályázati alap) - pénzmaradványból tartalékba		0
67	Egyéb tartalékok (zárolt fejlesztési tartalék)		0
68			
69			
70	<b>Költségvetés finanszírozási műveleteinek kiadásai</b>		<b>0</b>
71	1. Költségvetés belső finanszírozása		
72	Vagyon növelése		0
73	2. Költségvetés külső finanszírozása		
74	Hitel törlesztés		0
75	-Működési hitel törlesztés		0
76	-Felhalmozási hitel törlesztés		0
77			





**HÓVIRÁG ÓVODA**

**2 0 1 2. ÉVI**

**KÖLTSÉGVETÉSE**

I. MÓDOSÍTÁS

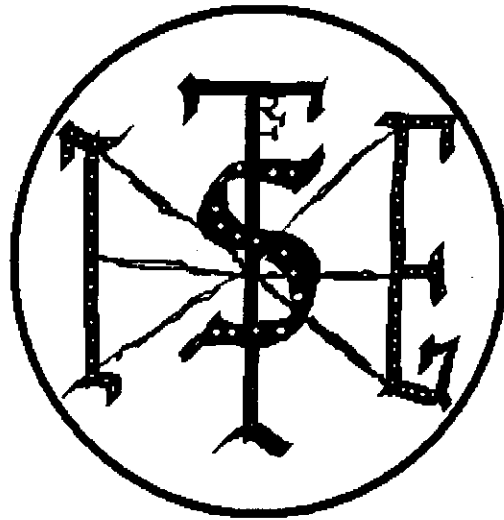
(ezer forintban)

10. melléklet a 10/2012. (VII. 6. ) önkormányzati rendelethez  
Hóvirág Óvoda 2012. évi bevételei és kiadásai

ezer Ft-ban

A	B	C
Sor-sz.	Megnevezés	2012. évi módosított előirányzat
	<b>BEVÉTELEK</b>	
2	<b>Működési költségvetés bevételei</b>	<b>2 908</b>
3	I.	
4	1.	
5	2.	
6	Egyéb saját működési bevétel	2 225
7	Működési célú ÁFA-bevételek, -visszatérülések	581
8	Működési célú hozam- és kamatbevételek	0
9	II.	
10	1.	
11	Helyi adók	0
12	Átengedett központi adók	0
13	Környezetvédelmi bírság	0
14	Teljesítmelési díj	0
15	Egyéb sajátos működési bevételek	0
16	2.	
17	Normatív hozzájárulások	0
18	Központosított előirányzatok	0
19	Normatív kötött felhasználású támogatások	0
20	Egyéb önkormányzati támogatások - szociális ellátás	0
21	III.	
22	Működési célú támogatásértéktű bevételek	0
23	IV.	
24	Működési célú pénzeszköz átvétel	0
25	V.	
26	Működési célú támogatási kölcsönök visszatérülése és kapott kölcsönök	0
27	<b>Felhalmozási költségvetés bevételei</b>	<b>0</b>
28	I.	
29	1.	
30	2.	
31	ebből: GESZTOR	0
32	3.	
33	II.	
34	Felhalmozási célú támogatási kölcsönök visszatérülése és kapott kölcsönök	0
35	III.	
36	Felhalmozási célú támogatásértéktű bevételek	0
37	IV.	
38	Felhalmozási célú pénzeszköz átvétel	0
39	V.	
40		
41	<b>Költségvetés finanszírozási műveleteinek bevételei</b>	<b>0</b>
42	1. Költségvetés belső finanszírozása	0
43	Pénzmaradvány	0
44	2. Költségvetés külső finanszírozása	
45	Hitel felvétel	0
46	-Működési hitel felvétel	0
47	-Felhalmozási hitel felvétel	0
48		
49	<b>Önkormányzati intézményfinanszírozás</b>	<b>53 165</b>
50	<b>KIADÁSOK</b>	
51	<b>Működési költségvetés kiadásai</b>	<b>64 971</b>
52	Személyi juttatások	34 672
53	Munkaadót terhelő járulékok és szociális hozzájárulási adó	8 629
54	Dologi kiadások	12 670
55	Ellátottak pénzbeli juttatásai	0
56	Egyéb működési célú kiadások - támogatások	0
57	<b>Felhalmozási költségvetés kiadásai</b>	<b>0</b>
58	Beruházási kiadások	0
59	Felújítási kiadások	0
60	ebből: GESZTOR	0
61	Felhalmozási célú kamatkiadások	0
62	Felhalmozási célú pénzeszköz átadás	0
63	Adott kölcsönök - felhalmozási célú kölcsön nyújtás (első lakáshoz jutók)	0
64	Egyéb felhalmozási kiadások	0
65	<b>Tartalékok</b>	<b>0</b>
66	Általános tartalék	0
67	Céltartalék (pályázati alap) - pénzmaradványból tartalék	0
68	Egyéb tartalékok (zárolt fejlesztési tartalék)	0
69		
70	<b>Költségvetés finanszírozási műveleteinek kiadásai</b>	<b>0</b>
71	1. Költségvetés belső finanszírozása	
72	Vagyon növelése	0
73	2. Költségvetés külső finanszírozása	
74	Hitel törlesztés	0
75	-Működési hitel törlesztés	0
76	-Felhalmozási hitel törlesztés	0
77		
	<b>egyenleg</b>	<b>0</b>

2225  
581



**SZENT ISTVÁN ÁLTALÁNOS ISKOLA ÉS AMI**

**2012. ÉVI**

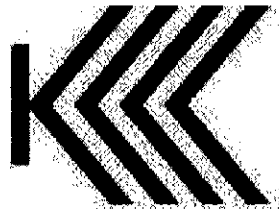
**KÖLTSÉGVETÉSE**

**I. MÓDOSÍTÁS**

**(ezer forintban)**

11. melléklet a 10/2012. (VII. 6.) önkormányzati rendelethez  
Szent István Általános Iskola és AMI 2012. évi bevételei és kiadásai

A	B	C
Sor- sz.	Megnevezés	2012. évi módosított előirányzat
	<b>BEVÉTELEK</b>	
	<b>Működési költségvetés bevételei</b>	<b>5 580</b>
I.	<b>Közhatalmi bevételek, Intézményi működési bevételek</b>	<b>5 580</b>
1.	Közhatalmi bevételek	0
2.	Intézményi működési bevételek	5 580
	<i>Egyéb saját működési bevétel</i>	5 006
	<i>Működési célú ÁFA-bevételek, -visszatérülések</i>	554
	<i>Működési célú hozam- és kamatbevételek</i>	0
II.	<b>Helyi önkormányzatok sajátos bevételei</b>	<b>0</b>
1.	Önkormányzatok sajátos működési bevételei	0
	<i>Helyi adók</i>	0
	<i>Átengedett központi adók</i>	0
	<i>Környezetvédelmi bírság</i>	0
	<i>Talajterhelési díj</i>	0
	<i>Egyéb sajátos működési bevételek</i>	0
2.	Önkormányzat költségvetési támogatása	0
	<i>Normatív hozzájárulások</i>	0
	<i>Központosított előirányzatok</i>	0
	<i>Normatív kötött felhasználású támogatások</i>	0
	<i>Egyéb önkormányzati támogatások - szociális ellátás</i>	0
III.	<b>Támogatásértékű bevételek</b>	<b>0</b>
	<i>Működési célú támogatásértékű bevételek</i>	0
IV.	<b>Véglegesen átvett pénzeszközök államháztartáson kívülről</b>	<b>0</b>
	<i>Működési célú pénzeszköz átvétel</i>	0
V.	<b>Támogatási kölcsönök visszatérülése és kapott kölcsönök</b>	<b>0</b>
	<i>Működési célú támogatási kölcsönök visszatérülése és kapott kölcsönök</i>	0
	<b>Felhalmozási költségvetés bevételei</b>	<b>0</b>
I.	<b>Felhalmozási és tőke jellegű bevételek</b>	<b>0</b>
1.	Tárgyi eszközök és immateriális javak értékesítése	0
2.	Önkormányzatok sajátos felhalmozási és tőkejellegű bevételei	0
	<i>ebből: GESZTOR</i>	0
3.	Pénzügyi befektetések bevételei (osztalék, hozam) DRV	0
II.	<b>Támogatási kölcsönök visszatérülése és kapott kölcsönök</b>	<b>0</b>
	<i>Felhalmozási célú támogatási kölcsönök visszatérülése és kapott kölcsönök</i>	0
III.	<b>Támogatásértékű bevételek</b>	<b>0</b>
	<i>Felhalmozási célú támogatásértékű bevételek</i>	0
IV.	<b>Véglegesen átvett pénzeszközök államháztartáson kívülről</b>	<b>0</b>
	<i>Felhalmozási célú pénzeszköz átvétel</i>	0
V.	<b>Felhalmozási célú kamatbevételek</b>	<b>0</b>
	<b>Működési és felhalmozási bevételek összesen:</b>	<b>5 580</b>
	<b>Költségvetés finanszírozási műveleteinek bevételei</b>	<b>0</b>
1.	<b>Költségvetés belső finanszírozása</b>	<b>0</b>
	<i>Pénzmaradvány</i>	0
2.	<b>Költségvetés külső finanszírozása</b>	<b>0</b>
	<i>Hitel felvétel</i>	0
	<i>-Működési hitel felvétel</i>	0
	<i>-Felhalmozási hitel felvétel</i>	0
	<b>Finanszírozási műveletekkel járó nettó bevételek</b>	<b>0</b>
	<b>Önkormányzati Intézményfinanszírozás</b>	<b>121 445</b>
	<b>Bevételek mindösszesen:</b>	<b>127 006</b>
	<b>KIADÁSOK</b>	
	<b>Működési költségvetés kiadásai</b>	<b>126 490</b>
	<i>Személyi juttatások</i>	74 308
	<i>Munkaadót terhelő járulékok és szociális hozzájárulási adó</i>	18 847
	<i>Dologi kiadások</i>	33 325
	<i>Ellátottak pénzbeli juttatásai</i>	0
	<i>Egyéb működési célú kiadások - támogatások</i>	0
	<b>Felhalmozási költségvetés kiadásai</b>	<b>525</b>
	<i>Beruházási kiadások</i>	525
	<i>Felújítási kiadások</i>	0
	<i>ebből: GESZTOR</i>	0
	<i>Felhalmozási célú kamatkiadások</i>	0
	<i>Felhalmozási célú pénzeszköz átadás</i>	0
	<i>Adott kölcsönök - felhalmozási célú kölcsön nyújtás (első lakáshoz jutók)</i>	0
	<i>Egyéb felhalmozási kiadások</i>	0
	<b>Tartalékok</b>	<b>0</b>
	<i>Általános tartalék</i>	0
	<i>Céltartalék (pályázati alap) - pénzmaradványból tartalékba</i>	0
	<i>Egyéb tartalékok (zárt fejlesztési tartalék)</i>	0
	<b>Működési és felhalmozási kiadások összesen:</b>	<b>127 006</b>
	<b>Költségvetés finanszírozási műveleteinek kiadásai</b>	<b>0</b>
1.	<b>Költségvetés belső finanszírozása</b>	<b>0</b>
	<i>Vagyon növelése</i>	0
2.	<b>Költségvetés külső finanszírozása</b>	<b>0</b>
	<i>Hitel törlesztés</i>	0
	<i>-Működési hitel törlesztés</i>	0
	<i>-Felhalmozási hitel törlesztés</i>	0
	<b>Finanszírozási műveletekkel járó nettó kiadások</b>	<b>0</b>
	<b>egyenleg</b>	<b>0</b>



KÖZÖSSÉGI  
KULTURÁLIS  
KÖZPONT ÉS  
KÖNYVTÁR

2 0 1 2. É V I

## K Ö L T S É G V E T É S E

1. módosítás

(ezer forintban)

12. melléklet a 10/2012. (VII. 6.) önkormányzati rendelethez  
Közösségi Kulturális Központ és Könyvtár 2012. évi bevételei és kiadásai

ezer Ft-ban

A	B	E
Sor- sz.	Megnevezés	2012. évi módosított előirányzat
<b>BEVÉTELEK</b>		
	<b>Működési költségvetés bevételei</b>	<b>1 521</b>
I.		
1.		
2.	Egyéb saját működési bevétel	1 656
	Működési célú ÁFA-bevételek, -visszatérülések	165
	Működési célú hozam- és kamatbevételek	0
II.		
1.	Helyi adók	0
	Átengedett központi adók	0
	Környezetvédelmi bírság	0
	Telajterhelési díj	0
	Egyéb sajátos működési bevételek	0
2.		
	Normatív hozzájárulások	0
	Központosított előirányzatok	0
	Normatív kötött felhasználású támogatások	0
	Egyéb önkormányzati támogatások - szociális ellátás	0
III.		
	Működési célú támogatásértékű bevételek	0
IV.		
	Működési célú pénzeszköz átvétel	0
V.		
	Működési célú támogatási kölcsönök visszatérülése és kapott kölcsönök	0
	<b>Felhalmozási költségvetés bevételei</b>	<b>0</b>
I.		
1.		
2.		
	ebből: GESZTOR	0
3.		
II.		
	Felhalmozási célú támogatási kölcsönök visszatérülése és kapott kölcsönök	0
III.		
	Felhalmozási célú támogatásértékű bevételek	0
IV.		
	Felhalmozási célú pénzeszköz átvétel	0
V.		
	<b>Költségvetés finanszírozási műveleteinek bevételei</b>	<b>0</b>
1.	Költségvetés belső finanszírozása	0
	Pénzmaradvány	0
2.	Költségvetés külső finanszírozása	0
	Hitel felvétel	0
	-Működési hitel felvétel	0
	-Felhalmozási hitel felvétel	0
	<b>Bevételek mindösszesen:</b>	<b>32 769</b>
<b>KIADÁSOK</b>		
	<b>Működési költségvetés kiadásai</b>	<b>32 769</b>
	Személyi juttatások	16 380
	Munkaadót terhelő járulékok és szociális hozzájárulási adó	4 023
	Dologi kiadások	12 366
	Ellátottak pénzbeli juttatásai	0
	Egyéb működési célú kiadások - támogatások	0
	<b>Felhalmozási költségvetés kiadásai</b>	<b>0</b>
	Beruházási kiadások	0
	Felújítási kiadások	0
	ebből: GESZTOR	0
	Felhalmozási célú kamatkiadások	0
	Felhalmozási célú pénzeszköz átadás	0
	Adott kölcsönök - felhalmozási célú kölcsön nyújtás (első lakáshoz jutók)	0
	Egyéb felhalmozási kiadások	0
	<b>Tartalékok</b>	<b>0</b>
	Általános tartalék	0
	Céltartalék (pályázati alap) - pénzmaradványból tartalék	0
	Egyéb tartalékok (zárolt fejlesztési tartalék)	0
	<b>Költségvetés finanszírozási műveleteinek kiadásai</b>	<b>0</b>
1.	Költségvetés belső finanszírozása	0
	Vagyon növelése	0
2.	Költségvetés külső finanszírozása	0
	Hitel törlesztés	0
	-Működési hitel törlesztés	0
	-Felhalmozási hitel törlesztés	0
	<b>egyenleg</b>	<b>0</b>



**EGÉSZSÉGÜGYI KÖZPONT**

**2 0 1 2. ÉVI**

**KÖLTSÉGVETÉSE**

1. módosítás

(ezer forintban)

13. melléklet a 10/2012. (VII. 6.) önkormányzati rendelethez  
Egészségügyi Központ 2012. évi bevételei és kiadásai

HÁBI P-1-08/1

A	B		C
	Sor-sz.	Megnevezés	2012. évi módosított előirányzat
		<b>BEVÉTELEK</b>	
		<b>Működési költségvetés bevételei</b>	<b>57 000</b>
1		<b>I.</b>	
2		<b>Működési célú támogatások államháztartáson belülről</b>	
3	1.		
4	2.		
5		Egyéb saját működési bevétel	1 000
6		Működési célú ÁFA-bevételek, -visszatérülések	0
7		Működési célú hozam- és kamatbevételek	0
8		<b>II.</b>	
9	1.		
10		Helyi adók	0
11		Átengedett központi adók	0
12		Környezetvédelmi bírság	0
13		Telajterhelési díj	0
14		Egyéb sajátos működési bevételek	0
15	2.		
16		Normatív hozzájárulások	0
17		Központosított előirányzatok	0
18		Normatív kötött felhasználású támogatások	0
19		Egyéb önkormányzati támogatások - szociális ellátás	0
20		<b>III.</b>	
21		Működési célú támogatásértéktám bevételek	36 002
22		<b>IV.</b>	
23		Működési célú pénzeszköz átvétel	358
24		<b>V.</b>	
25		Működési célú támogatási kölcsönök visszatérülése és kapott kölcsönök	0
26		<b>Felhalmozási költségvetés bevételei</b>	<b>0</b>
27		<b>I.</b>	
28	1.		
29	2.		
30		ebből: GESZTOR	0
31		<b>3.</b>	
32		<b>II.</b>	
33		Felhalmozási célú támogatási kölcsönök visszatérülése és kapott kölcsönök	0
34		<b>III.</b>	
35		Felhalmozási célú támogatásértéktám bevételek	0
36		<b>IV.</b>	
37		Felhalmozási célú pénzeszköz átvétel	0
38		<b>V.</b>	
39		<b>Költségvetés finanszírozási műveleteinek bevételei</b>	<b>0</b>
40		<b>1. Költségvetés belső finanszírozása</b>	<b>0</b>
41		Pénzmaradvány	0
42		<b>2. Költségvetés külső finanszírozása</b>	<b>0</b>
43		Hitel felvétel	0
44		-Működési hitel felvétel	0
45		-Felhalmozási hitel felvétel	0
46			
47			
48			
49		<b>Bevételek mindösszesen:</b>	<b>47 447</b>
		<b>KIADÁSOK</b>	
		<b>Működési költségvetés kiadásai</b>	<b>47 447</b>
50		Személyi juttatások	29 873
51		Munkaadót terhelő járulékok és szociális hozzájárulási adó	7 511
52		Dologi kiadások	10 063
53		Ellátottak pénzbeli juttatásai	0
54		Egyéb működési célú kiadások - támogatások	0
55		<b>Felhalmozási költségvetés kiadásai</b>	<b>0</b>
56		Beruházási kiadások	0
57		Felújítási kiadások	0
58		ebből: GESZTOR	0
59		Felhalmozási célú kamatkiadások	0
60		Felhalmozási célú pénzeszköz átadás	0
61		Adott kölcsönök - felhalmozási célú kölcsön nyújtás (első lakáshoz jutók)	0
62		Egyéb felhalmozási kiadások	0
63		<b>Tartalékok</b>	<b>0</b>
64		Általános tartalék	0
65		Céltartalék (pályázati alap) - pénzmaradványból	0
66		Egyéb tartalékok (zárolt fejlesztési tartalék)	0
67			
68		<b>Költségvetés finanszírozási műveleteinek kiadásai</b>	<b>0</b>
69		<b>1. Költségvetés belső finanszírozása</b>	<b>0</b>
70		Vagyon növelése	0
71		<b>2. Költségvetés külső finanszírozása</b>	<b>0</b>
72		Hitel törlesztés	0
73		-Működési hitel törlesztés	0
74		-Felhalmozási hitel törlesztés	0
75			
76			
77		<b>egyenleg</b>	<b>0</b>



14. melléklet a 10/2012. (VII. 6.) önkormányzati rendelethez  
**GESZTOR 2012. évi bevételei és kiadásai**

ezer Ft-ban

A	B	C
Sor- sz.	Megnevezés	2012. évi módosított előirányzat
1	<b>BEVÉTELEK</b>	
2	<b>Működési költségvetés bevételei</b>	0
3	I.	
4	1.	
5	2.	
6	Egyéb saját működési bevétel	0
7	Működési célú ÁFA-bevételek, -visszatérülések	0
8	Működési célú hozam- és kamatbevételek	0
9	II.	
10	1.	
11	Helyi adók	0
12	Átengedett központi adók	0
13	Környezetvédelmi bírság	0
14	Talajterhelési díj	0
15	Egyéb sajátos működési bevételek	0
16	2.	
17	Normatív hozzájárulások	0
18	Központosított előirányzatok	0
19	Normatív kötött felhasználású támogatások	0
20	Egyéb önkormányzati támogatások - szociális ellátás	0
21	III.	
22	Működési célú támogatásértéktű bevételek	0
23	IV.	
24	Működési célú pénzeszköz átvétel	0
25	V.	
26	Működési célú támogatási kölcsönök visszatérülése és kapott kölcsönök	0
27	Felhalmozási kölcsönvétel bevételei	15 738
28	I.	
29	1.	
30	2.	
31	ebből: GESZTOR	15 738
32	3.	
33	II.	
34	Felhalmozási célú támogatási kölcsönök visszatérülése és kapott kölcsönök	0
36	III.	
37	Felhalmozási célú támogatásértéktű bevételek	0
38	IV.	
39	Felhalmozási célú pénzeszköz átvétel	0
40	V.	
41	<b>Költségvetés finanszírozási műveleteinek bevételei</b>	0
42	1. Költségvetés belső finanszírozása	
43	Pénzmaradvány	0
44	2. Költségvetés külső finanszírozása	
45	Hitel felvétel	0
46	-Működési hitel felvétel	0
47	-Felhalmozási hitel felvétel	0
48		
49	<b>KIADÁSOK</b>	
50	<b>Működési költségvetés kiadásai</b>	0
51	Személyi juttatások	0
52	Munkaadót terhelő járulékok és szociális hozzájárulási adó	0
53	Dologi kiadások	0
54	Ellátottak pénzbeli juttatásai	0
55	Egyéb működési célú kiadások - támogatások	0
56	Felhalmozási költségvetés kiadásai	15 738
57	Beruházási kiadások	0
58	Felújítási kiadások	15 738
59	ebből: GESZTOR	15 738
60	Felhalmozási célú kamatkiadások	0
61	Felhalmozási célú pénzeszköz átadás	0
62	Adott kölcsönök - felhalmozási célú kölcsön nyújtás (első lakáshoz jutók)	0
63	Egyéb felhalmozási kiadások	0
64	<b>Tartalékok</b>	0
65	Általános tartalék	0
67	Céltartalék (pályázati alap)	0
68	Egyéb tartalékok (zárolt fejlesztési tartalék)	0
69		
70	<b>Költségvetés finanszírozási műveleteinek kiadásai</b>	0
71	1. Költségvetés belső finanszírozása	
72	Vagyron növelése	0
73	2. Költségvetés külső finanszírozása	
74	Hitel törlesztés	0
75	-Működési hitel törlesztés	0
76	-Felhalmozási hitel törlesztés	0
77		
	egyenleg	0

## Felhalmozási kiadások és több éves kihatásuk bemutatása

adatok e Ft-ba

Költségvetési szerv megnevezése	feladat megnevezése	2009.	2010.	2011.	2012.	2013.
Hóvirág Óvoda:	homokozók felújítása	200				
	részleges kertés felújítás	300	800	800		
	bejárati ajtók cseréje	250				
	öltözőszekrények			1000		
	WC ablakok cseréje	120				
<b>Összesen:</b>		<b>870</b>	<b>800</b>	<b>1800</b>	<b>0</b>	<b>0</b>
Szent István Általános Iskola és AMI	bejárati ajtók cseréje	360				
	telefonközpont felújítása	200				
	riasztó rendszer felújítása	130				
	Rákóczi utcai épület részleges világítás felújítás	1200				
	fizika - szemléltető eszköz	240				
	gyalugép, állványos fürdő	135				
	fuvola	250				
	udvar felújítás			500		
	eszközbeszerzések - informatikai normatívából számítógépek, program			1250	525	
	fűtés felújítás	500				
	projektor, interaktív tábla		500			
<b>Összesen:</b>		<b>3015</b>	<b>800</b>	<b>1750</b>	<b>525</b>	<b>0</b>
KKKK	színházterem és folyosó felújításának befejezése	2500				
	belső felújítás			2000		
	érdekeltségnövelő pályázat			1000		
	villany beérkező teljesítmény emelése	300				
	hangtechnika (Közkins pályázat önrés)	2000				
	kamaraterem felújítása, érdekeltségnövelő önrés		3000			
<b>Összesen:</b>		<b>4800</b>	<b>3000</b>	<b>3000</b>	<b>0</b>	<b>0</b>
Egészségügyi Központ						
	eszközbeszerzések	0	0	1150		
<b>Összesen:</b>		<b>0</b>	<b>0</b>	<b>1150</b>	<b>0</b>	<b>0</b>

15. melléklet a 10/2012. (VII. 6.) önkormányzati rendelethez

Felhalmozási kiadások és több éves kihatásuk bemutatása

2. oldal  
adatok e Ft-ba

Költségvetési szerv megnevezése	feladat megnevezése	2009.	2010.	2011.	2012.	2013.
<b>Polgármesteri Hivatal és Kapcs.szakfel.</b>	céltartalék ( magánszemélyek kommunális adójával megegyező) pály	6000	6000	6000		
	tartalék felújítási, beruházási, pályázati célokra				7600	
	elkülönített céltartalék: Polgármesteri Hivatal bővítés felújítás	100000	100000			
	Polgármesteri Hivatal bővítés felújításához önerő	8400	8400			
	nyilvántartó programok	350	1350	550		
	számítástechnikai eszközök fejlesztés II. ütem + OKI munkaadóállomás	3500	2000			
	építési ügy: lézer távmérő, szintező műszer, igazgatás páncélszekrény	1200	0			
	gépkocsi	4000				
	tenvek (település rendezései terv, parkolók(Rákóczi u.), csapadekvíz (f	8000	19000	2000	7800	
	beruházási tartalékból megvalósuló fejlesztések ( kötvény ) iskola G tá	300000	250000	300000	161856	
	egészségház felújításához - önerő	3100	4655	10677		
	egészségház felújításához - támogatás			36588		
	első lakáshoz jutók támogatása	2000	2000	2500		
	okmányiroda védelmi előírások teljesítése		1000			
	óvoda akadálymentesítés - önerő		5000	9750		
	óvoda akadálymentesítés - támogatás			10000		
	óvodai pótmunkák				2178	
	park rehabilitáció - önerő			10115		
	park rehabilitáció - támogatás			40461		
	utak felújítása, parkolók kialakítása		4000	5000		
	iskola vilgításkorszerűsítés és nyílászárócsere		28480			
	iskola ebédlő felújítás CEDE önerő		6667			
	kórház önerő		9103	9103		
	piacér pályázati önerő		7268			
	salakos utak felújítása pályázati önerő		5663			
	szoc. pályázati önerő		5549			
	egészségház felújítása, akadálymentesítése pályázati önerő		3100			
	szennyvíz		4000	4540		

15. melléklet a 10/2012. (VII. 6.) önkormányzati rendelethez

Felhalmozási kiadások és több éves kihatásuk bemutatása

3. oldal  
adatok e Ft-ba

Költségvetési szerv megnevezése	Feladat megnevezése	2009.	2010.	2011.	2012.	2013.
	lakossági járda felújításhoz önerő	1000	1000			
	egészségház előtti parkoló és közterületi bútorok pótlása	6000	0			
	településrendezési terv			5980		
	tenisz öltöző MVH támogatással - önerő			1840		
	Okmányiroda védelmi előírások teljesítése - belőrféltos fólia			500		
	az óvoda és iskola környezetében központosított gyalogátkelőhely ter			3125		
	ÖNO épület felújítás			2000		
	közvilágítási lámpatestek				1000	
	város zöldfelületek		4000	2000		
	városgazdálkodáshoz eszköz beszerzések				400	
	szennyvíz tisztító telep felújítás (eszközhasználati díj terhére)	4000	4540	4540	4540	
	<b>összesen</b>	447550	482775	467269	186414	0
<b>város részösszesen</b>		456235	487075	474969	186939	0
	GESZTOR		8396	13115	15738	
	műveltségi ház felújítás - kamatmentes hitel törlesztése (20 év)	1000	1160	1000	1000	1000
<b>város összesen:</b>		457235	496631	489084	203677	1000

1. melléklet

beruházás: 168331 169371  
 felújítás: 25706 25706  
 fejlesztési tartalék: 7600 7600  
 hitel törlesztés: 1000 1000  
 összesen: 202637 203677

15. melléklet a 10/2012. ( ) önkormányzati rendelethez

1. oldal  
adatok e Ft-ban

Adony Város Önkormányzat hitelállományának várható alakulása  
2012. év

s. sz.	Megnevezés	Rendelkezésre álló hiteli keret/Ft	2012. év					2006-2012. évek												
			2005. évben igénybe vett hitel	2006. évben igénybe vett hitel	2007. évben igénybe vett hitel	2008. évben igénybe vett	2006. év	2007. év	2008. év	2009. év	2010. év	2011. év	2012. év							
1.	250 millió Sikeres Magyarországi Önkormányzati Infrastruktúra Fejlesztési Helyi program																			
1.1.	Köznevelődési intézmény felújítás, Miv. Ház kamat: 3 havt Eurbor* + 0,99%	20000	0	0	20000	0	kamat	0	0	0	1153									
1.2.	Ingatlan vásárlás (okmányfodra) kamat: Eurbor** + 0,01%	70000	25315	44885	0	kamat	3708	5655	5257											
1.3.	Beltérii vízrendezés kamat: 3 havt Eurbor + 0,99%	95000	0	0	59705	30396	kamat	0	1047	5476										
1.4.	Közoktatási intézmények felújítása, Óvoda, Iskola kamat: 3 havt Eurbor + 3,5%	40000	0	0	12070	0	kamat	0	86	3310										
1.5.	Egészségügyi intézmények, orvosi rendelő bővítése kamat: 3 havt Eurbor + 0,99%	12000	0	0	12000	0	kamat	0	237	692										
1.6.	Egyéb létesítmények felújítása, Polg. Hiv. bővítés kamat: 3 havt Eurbor + 1,48%	13000	0	0	0	0	kamat	0	0	407										
	<b>Összesen</b>	<b>250000</b>	<b>25315</b>	<b>44885</b>	<b>103775</b>	<b>30396</b>		<b>3708</b>	<b>7025</b>	<b>20961</b>										
	Igenybevett hitelállomány 2005 - 2008 (1):	204171																		
	Tőkefinansztás összesen 2008. évben (2):	4866																		
	Hitelállomány kiegyenlítés követényből (3):	199605																		
2.	Közfinansztás kamatmentes hosszlejáratú, (4)	20000			20000		kamat	0	0	1455	808	601	566	650						
	Művelődési Ház felújítás kamat: 3 havt Eurbor + 2,5%						tőke	0	0	0	1160	1180	1180	1180						
	<b>Összesen (1-2-3+4):</b>	<b>20000</b>	<b>25315</b>	<b>44885</b>	<b>123775</b>	<b>30396</b>		<b>3708</b>	<b>7025</b>	<b>22416</b>	<b>19668</b>	<b>1761</b>	<b>1726</b>	<b>1810</b>						

\*Eurbor: Eurpai Központi Bank által folyamatosan megállapított irányadó bankközi hitelkamatláb  
jelenlegi mértéke: (2007. 12. 21-ig:4,774%) 2009. 12. 31 -én:0,7%

\*\*Bubor: Budapesti Bankközi referencia jellegű kamatláb, kereskedelmi bankok kihelyezési  
rátájának átlaga, MNB naponta számolja, jelenlegi mértéke:(2007. 12. 21-ig: 7,5%) 2009. 12. 31 -én: 6,19 %

17. melléklet a 10/2012. (VII. 6.) önkormányzati rendelethez  
**Adony Város Önkormányzat Kötvényállományának várható alakulása 2008. - 2028.**

1 oldal

adatok eFt-ben

1.	Fennálló tartozás:	500 000*	500 000	500 000	500 000	500 000	500 000	500 000	500 000	498 750	437 500	406 250	375 000
	éves tőkertörlesztés: (április, október)	0	0	0	0	0	31 250	31 250	31 250	31 250	31 250	31 250	31 250
2.	Tőke egyenleg:	500 000	500 000	500 000	500 000	500 000	468 750	437 500	406 250	375 000	343 750		
3.	éves kamattörlesztés: (április, október)	82	27 288	15625	15625	15625	15625	15625	14160	13184	12208		
4.	egyéb költség: (jegyzési, lebonyolítási díj)	3 620	72	100	100	100							
6.	Lekötött összeg:	300 000*	300 000	**									
7.	éves kamatbevétel:	1 377	32 190	9375									
8.	árfolyamnyereség:	6 845											
10.	Megjegyzés: kötvény lejárat: 2028. szept. 30.												
	*A jegyzett kötvényből (500 M Ft) z önkormányzat hitelállománya kiegyenlítésre került 200 M Ft összegben												
11.	Hitel												
12.	közfinans hitel												
13.	kamat	1455	808	601	566	650	621	574	527	480	435		
14.	tőke	0	1160	1160	1160	1160	1160	1160	1160	1160	1160	1160	1160
15.	összesen:	1455	1968	1761	1726	1810	1781	1734	1687	1640	1595		
16.	helyi adók	137 826	127 634	172 100	180 644	241 000	248 000	255 000	262 000	270 000	278 000		
	az önkormányzati vagyon és az önkormányzatot megillető vagyoni értékű jog értékesítéséből és hasznosításából származó bevétel	-	20	312	40 000	15 738	2 623	2 623	2 623	2 623	2 623	2 623	2 623
17.	származó bevétel	-	-	-	-	-	-	-	-	-	-	-	-
18.	az osztalék, a koncessziós díj és a hozambevétel	4 581	4 540	4 075	4 242	4 540	4 676	4 676	4 676	4 000	4 000	4 000	4 000
	a tárgyi eszközök és az immateriális jószág, részvény, részesedés, vállalat értékesítéséből vagy privatizációból származó bevételek	-	-	-	5 000	-	-	-	-	-	-	-	-
19.	bevételek	-	-	-	-	-	-	-	-	-	-	-	-
20.	bírság, pótlék- és díjbevétel	1 260	1 674	828	5 720	3 300	3 399	3 501	3 606	2 000	2 000	2 000	2 000
21.	vállalatértékesítésből, privatizációból származó bevételek	-	-	-	-	-	-	-	-	-	-	-	-
22.	kezeségvállalással kapcsolatos megrátulés	-	-	-	-	-	-	-	-	-	-	-	-
23.	származó bevételek összesen:	143 667	133 668	177 315	235 606	284 578	258 698	265 800	272 906	278 623	286 623		
24.	származó bevételek 50 %-a	71 834	66 834	88 658	117 803	142 289	129 349	132 900	136 453	139 312	143 312		



18. melléklet a 10/2012. (VII. 6.) önkormányzati rendelethez

**Adony Város Önkormányzat 2012. évi közvetett támogatásai**

Ánt. 28. §

adatok e Ft-ban

Sor- sz.	A támogatás kedvezményezettje (csoportonként)	Adóelengedés			Adókedvezmény			Egyéb			
		jogcíme (jellege)	mértéke %	összege eFt	jogcíme (jellege)	mértéke %	összege eFt	jogcíme (jellege)	mértéke %	összege eFt	
1	a)										
2		óvodai ellátás		-			-			3 349	
3		iskolai étkezés		-			-			4 437	
4		művészoktatás tandíj kedvezménye		-			-			340	
5	b)										
6	c)										
7		magánszemélyek kommunális adója		-		1	512			-	
8		iparűzési adó		-			-			-	
9		épitmény adó (önk. döntés)		1			2 046			-	
10		talajterhelés		-			-		1	467	
11		gépjárműadó		-			467			-	
12	d)										
13		lakbér		-			-		1	-	
14		tomacsarnok bérleti díj		-			-		1	280	
15	e)										
16		szemétszállítás		-			-		egyedülálló	1	2 721
				2 046		878				14 000	





Unió forrásból támogatott projektek 2012. év

	A	B	C	D	E	F	G
s.sz.	Árati azonosító	Megnevezés	Unió forrás	Önkormányzati forrás	Bevételek összesen	Kiadások	Megjegyzés
1.	KDOP - 5.2.1/A-09- 2010-0011	Egészségügyi szolgáltatások fejlesztése/ kistérségi járóbeteg , járóbeteg szakellátás korszerűsítése	36 587 705 Ft	4 065 301 Ft	40 653 006 Ft		2010.10.01.- 2011.06.30.ig tolsó leltárás foly.
2.							
KDOP = Közép-Dunántúli Regionális Operatív Program							

**2012. évi normatív állami támogatások - kötött és feladatmutató, személyi  
jövedelemadó önkormányzatot megillető része**

adatok Ft-ban

A	B	C
1	megnevezés	2012. évi módosított előirányzat
2		
3	települési önkormányzatok üzemeltetése, igazgatási, sport- és kulturális feladatai	15 538 236
4	építésügyi igazgatási feladatok - térségi normatív hozzájárulás	367 024
5	lakott külterülettel kapcsolatos feladatok	305 604
6		
7		
8	közzétett igazgatás - alap hozzájárulás - önkormányzatiroda és gyámügyi igazg. feladatok	3 000 000
9	önkormányzatiroda működési kiadásai	4 017 732
10	építésügy - kiegészítő hozzájárulás	1 785 399
11		
12	<b>összesen:</b>	<b>25 013 885</b>
13		
14		
15	önkormányzatot megillető, a településre kimutatott szja. 8 %-a	43 342 880
16	jövedelemdifferenciálódás mérséklése	11 238 462
17		
18		
19		
20		
21		
22		
23	óvoda 8 hónapra	14 570 000
24	óvoda 4 hónapra	7 676 667
25	iskola 8 hónapra - 1-2	5 953 333
26	iskola 8 hónapra 3	3 760 000
27	iskola 8 hónapra 4	4 073 333
28	iskola 8 hónapra 5-6	7 520 000
29	iskola 8 hónapra 7-8	9 870 000
30	iskola 4 hónapra 1-2	2 976 667
31	iskola 4 hónapra 3	1 566 667
32	iskola 4 hónapra 4	2 115 000
33	iskola 4 hónapra 5-6	4 073 333
34	iskola 4 hónapra 7-8	5 013 333
35	művészetoktatás 8 hónapra -zene	2 350 000
36	művészetoktatás 8 hónapra -képző	3 290 000
37	művészetoktatás 4 hónapra -zene	1 175 000
38	művészetoktatás 4 hónapra -képző	1 645 000
39	napközi 8 hónapra	626 667
40	napközi 4 hónapra	313 333
41	sni - 8 hónapra - magántanuló	149 333
42	sni - 4 hónapra - magántanuló	74 667
43	sni - 8 hónapra - megismerési funkció vagy a viselkedési fejlődés rendell.	731 733
44	sni - 4 hónapra - megismerési funkció vagy a viselkedési fejlődés rendell.	470 400

**2012. évi normatív állami támogatások - kötött és feladatmutató, személyi  
jövedelemadó önkormányzatot megillető része**

adatok Ft-ban

A	B	E
45	megnevezés	2012. évi módosított előirányzat
46	sni- 8 hónapra - beszéd fogyatékos	716 800
47	sni - 4 hónapra - beszéd fogyatékos	298 667
48	sni - 8 hónapra - organikus	0
49	sni - 4 hónapra- organikus	0
50	két tannyelvű oktatás 8 hónapra	3 669 333
51	két tannyelvű oktatás 4 hónapra	2 090 667
52	ped. Módszerek támogatása - művészetoktatás 8 hónap zene	0
53	ped. Módszerek támogatása - művészetoktatás 8 hónap képző	0
54	szakmai informatikai fejlesztés	0
55	kedvezményes étkezés	0
56	ingyenes tankönyv	0
57		
58		
59		
60	pedagógus szakvizsga 8 hónap	0
61	pedagógus szakvizsga 4 hónap	0
62	osztályfőnöki pótlék 8 hónap	277 333
63	osztályfőnöki pótlék 4 hónap	138 667
64	pedagógus továbbképzés támogatása 8 hónap	151 200
65	pedagógus továbbképzés támogatása 4 hónap	75 600
66	kedvezményes óvodai, iskolai étkeztetés 12 hónapra	7 752 000
67	tanulók, ingyenes tankönyvellátásának támogatása	1 692 000
68	szakmai, tanügyigazgatási informatikai feladatok támogatása 8 hónapra	348 833
69	szakmai, tanügyigazgatási informatikai feladatok támogatása 4 hónapra	176 167
70		
71		

## 2012. évi álláshelyek száma, valamint a közfoglalkoztatottak száma

A	B	C	D	E	F	G
	intézmény/szakfeladat	munkakör megnevezése	2010. évi engedélyezett álláshelyek száma	2011. január 1.-én engedélyezett álláshelyek száma	2012. január 1.-én engedélyezett álláshelyek száma	2012. évi változás
1						
2			fő	fő	fő	
3	<b>Polgármesteri Hivatal</b>					
4	igazgatás	polgármester	1	1	1	
5		jegyző	1	1	1	
6		előadó	12	12	12	
7		adminisztrátor	1	1	1	
8	okmányiroda	előadó	5	5	5	
9	<b>Polgármesteri Hivatal összesen:</b>		<b>20</b>	<b>20</b>	<b>20</b>	
10	<b>Hóvirág Óvoda</b>					
11	óvodai ellátás					
12		óvodavezető	1	1	1	
13		óvodavezető-helyettes	1	1	1	
14		óvodai pedagógus	9	9	9	
15		dajka	5	5	5	
16		gondozónő	1	1	1	
17		konyhai kisegítő	1	1	1	
18	egyéb oktatást kisegítő					
19		karbantartó gk. vezető	1	0	0	
20	<b>Hóvirág Óvoda összesen:</b>		<b>19</b>	<b>18</b>	<b>18</b>	
21	<b>Szent István Általános Iskola és AMI</b>					
22	ált.iskola 1-4. évfolyam					
23		igazgató-helyettes	1	1	1	
24		tanító	6	6	6	
25		kéttannyelvű tanító	2	2	2	
26	ált.iskola 5-8. évfolyam					
27		igazgató, tanár	1	1	1	
28		tanár	11	11	11	
29	SNI 1-4. évfolyam					
30		gyógypedagógus	1	1	1	
31	napközi					
32		tanító	2	2	2	
33	ált.isk.5-8 évfolyam					
34		technika dolgozók	3	2	2	
35	ált.isk.1-4 évfolyam					
36		technika dolgozók	3	3	3	
37	zeneművészeti ág					
38		igazgató helyettes	1	1	1	
39		zenetanár	1	1	1	
40	képző- és táncművészeti ág					
41		tánc tanár	1	1	1	
42	<b>Szent István Általános Iskola és AMI összesen:</b>		<b>33</b>	<b>32</b>	<b>32</b>	

## 2012. évi álláshelyek száma, valamint a közfoglalkoztatottak száma

A	B	C	D	E	F	G
	intézmény/szakfeladat	munkakör megnevezése	2010. évi engedélyezett álláshelyek száma	2011. január 1.-én engedélyezett álláshelyek száma	2012. január 1.-én engedélyezett álláshelyek száma	2012. évi változás
43			fő	fő	fő	
44	<b>Községi Kulturális Központ és Könyvtár</b>					
45	közművelődés					
46		igazgató		1	1	1
47		művelődés szervező		1	1	1
48		kommunikációs referens		1	1	1
49		takarító-házfelügyelő		1	1	2
50	könyvtár					
51		könyvtáros (iskola könyvtár is)		2	2	2
52	<b>Községi Kulturális Központ és Könyvtár Összesen:</b>			6	6	7
53	<b>Egészségügyi Központ</b>					
54	házi orvosok					
55		orvos		2	2	2
56		aszisztens		4	4	4
57		takarítónő		0,75	1	1
58	gyerekorvos					
59		orvos				1
60		aszisztens				1
61	védőnők					
62		védőnő		2	2	2
63	<b>Egészségügyi Központ Összesen:</b>			8,75	9	11
64	<b>Helyi önkormányzat</b>					
65	városgazdálkodás	karbantartó		2	8	8
66				8 órás 23 fő 3 hónapra, átlagosan	6 órás átlag 5 hónapos foglalkoztatás	
	<b>Helyi önkormányzat Összesen:</b>					8
	<b>Intézményi foglalkoztatott állomány Összesen:</b>					96
67	közfoglalkoztatás			2	6	15
68				4 órás 2 fő 3 hónapra, átlagosan		
69					0,5	
70	közvetlen foglalkoztatás			3	3	
71	<b>egyéb foglalkoztatás Összesen:</b>			5	9,5	15
72	<b>Adony Város Önkormányzat Összesen:</b>			93,75	102,5	111