

# Tájékoztató

## Adony Város 2022. évi környezeti állapotáról



„A mezőt senki sem kéri, hogy fűvet, galagonyát, csipkebogyót, pipacsot és búzát teremjen, mégis bőkezűen megterít mindenkinek. A mező meghálálja a napfényt meg az esőcseppeket, és gondoskodik az élőlényekről. Akkor vagy jó, ha te is olyanná válsz, mint a mező: vigyázol mindenre, ami él - legyen az bogár, madár, állat, növény vagy ember.”

Boldizsár Ildikó

## **Bevezetés**

Adony Város Önkormányzat Képviselő-testülete a környezet védelmének általános szabályairól szóló 1995. évi LIII. törvény 46. § (1) bekezdés e) pontja, valamint az 51. § (3) bekezdése alapján Adony Város 2022. évi környezetvédelmi helyzetéről, a lakóhelyi környezet állapotának alakulásáról való tájékoztatót az alábbiak szerint fogadja el. Az összeállítás célja, hogy abból az érdeklődők valós információkat kaphassanak közvetlen környezetük helyzetéről, illetve megismerhessék az önkormányzat környezetvédelemmel kapcsolatos tevékenységét is.

### Adony Város Önkormányzat Képviselő-testületének a környezet védelemével kapcsolatban 2022. évben hatályos rendeletei:

- az ingatlanok és közterületek tisztántartásáról szóló 23/2015. (IX. 01.) önkormányzati rendelet
- az avar és kerti hulladékok nyílt téri égetéséről szóló 23/2009. (X. 30.) önkormányzati rendelete
- a települési hulladékkezelési közszolgáltatásról szóló 6/2019. (IV. 11.) önkormányzati rendelet
- a talajterhelési díjról szóló 36/2015. (XII. 30.) önkormányzati rendelet
- a közterületek használatáról szóló 23/2016. (XI.30.) önkormányzati rendelet
- Adony Város Helyi Építési szabályzatáról szóló 15/2019. (IX.9.) önkormányzati rendelet
- a nem közművel összegyűjtött háztartási szennyvíz begyűjtésére vonatkozó helyi közszolgáltatásról szóló 21/2015. (IX. 01.9 önkormányzati rendelet

A tájékoztatóban felhasznált adatokat a Dunántúli Regionális Vízmű Zrt., a Vertikál Zrt., az Országos Légszennyezettségi Mérőhálózat, a Duna- Ipoly Nemzeti Park Igazgatóság, a Hazai Kommunális Kft. és a KSH szolgáltatatta, illetve az általuk működtetett honlapokon találhatóak meg.

## ***1. Adony Város környezeti jellemzői***

### **1.1. Természeti, gazdasági adottságok**

A Duna jobb partján, a fővárostól 50 km-rel délre fekvő város. Az M6-os gyorsforgalmi úton, a 6-os számú fő közlekedési úton, vasúton, valamint kompon keresztül (Adony-Lórév) is jól megközelíthető település. Közép-Kelet-Európa egyik jelentős mezőgazdasági logisztikai bázisa. A város Százhalombatta és Dunaújváros vonzáskörzetébe tartozik.

A település földrajzi fekvése rendkívül kedvező, vízrajzi szempontból legfontosabb eleme a Duna. A helyi munkalehetőségek száma korlátozott. A népességén belül alacsony a felsőfokú végzettségűek aránya. A foglalkoztatottak számottevő része ingázik naponta a munkahelyére. Az oktatási intézményekkel való ellátottsága jónak mondható, bár az oktatási feladatok mikro körzetekben való ellátása jelentősen javíthatná a hatékonyságot és költségmegtakarítást is eredményezne. Az egészségügyi infrastruktúra megfelelőnek mondható, szociális intézményrendszere az országos átlagnak megfelel. Időskorúak otthona található Adonyban. A közüzemi kiépítettség jónak mondható, a kereskedelmi üzletek, vendéglátóegységek számát és minőségét tekintve vannak elmaradások, melyek fejlesztésre várnak. A helyi jelentőségű védett területek állapota sok esetben elhanyagolt. Fontos lenne a Duna parti területek és a



holtág, valamint a Cikolai- halastó rendszer megújítása, rendezése, illetve fokozottabb rekreációs hasznosítása. A környező nagyvárosok közelségének (Százhalombatta, Dunaújváros, Székesfehérvár, Budapest) és a helyi mezőgazdasági adottságoknak köszönhetően a térségben a munkanélküliség aránya az országos átlaghoz igazodik. Hagyományos mezőgazdasága elsősorban a térség jó földrajzi fekvésén, vagyis a minőségi mezőföldi talaj kínálta adottságokon alapul. A közlekedési feltételek jók. A Duna közelsége a közúton és vasúton történő megközelíthetőség pozitív hatással van a gazdasági élet alakulására.

Adony lakossági statisztika: 2022. december 31-én:

korcsoport	fő
0-18 éves	849
19-60 éves	2418
61 évestől	938
<b>összes lakosság</b>	<b>4205</b>

## 1.2. Domborzat

A Duna-menti síkság ártéri szintű, hordalékkúp-síkságára a 95-100 mBf. magasság a jellemző. A terület döntően a folyóvízi eróziós és akkumulációs hatásokra alakult ki. A Csepeli-sík kistájon a pannóniai üledékre dunai eredetű durvaszemcséjű folyami üledéksor települ. Az általában 10-20 m vastag kavicsos rétegsor felszín közeli helyzetű, jó víztároló, s jelentős hasznosítható kavicskészletet tartalmaz. A kistájon belül Adony is jelentős kavicskészletekkel rendelkezik. A Közép- Mezőföld kistájra magasabb tengerszintfeletti magasság (legmagasabb részei Adonyban 160 mBf. körüliek) jellemző. A felszint a löszre jellemző lepusztulásformák, valamint eróziós-deráziós völgyek sűrű hálózata tarkítja.

## 1.3. Éghajlat

Az érintett kistajak éghajlati adottságai közel azonosak, mérsékelt meleg, száraz éghajlatúak. Az évi napfénytartam 1950 óra körüli. Az évi középhőmérséklet 10,2-10,5 °C. A kistajak átlagos évi csapadékösszege 510-530 mm, a Csepeli-sík kistájon belül a legtöbb egy nap alatt hullott csapadékot (157 mm) Adonyban mérték. Az uralkodó szélirány ÉNy-i, az átlagos szélesség 2,5-3,3 m/s. A Közép- Mezőföld kistájon tavasszal a talajmunkák idején, illetve amíg a növényállomány nem záródik, száraz időben az ÉNy-i szél nagy magasságokig felkavarja a finom lösztakarót. A kevés csapadék meghatározó a növénytermesztésben.

## 1.4. Vízrajz

A Duna 1593-as és 1601-es folyamkilométere között keletről határolja Adonyt, a folyó szélessége ezen a szakaszon 500 m körüli. A belterület és a dunai Nagy-sziget között található a holtág, a Kis-Duna, melynek vízáramlása a szigetre vezető út töltése miatt nem kielégítő. A település kisebb vízfolyásai közül kevés a természetes vagy természet közeli, a síksági területen jellemzően mesterséges csatornák találhatók. Ez utóbbiak közül a legjelentősebbek az Északi övcsatorna, az Adonyi-főcsatorna, és a Déli övcsatorna. A Líviai (Cikolai) halastórendszer vízfelületének nagy része (205 hektárból 160 hektár) Adony területéhez tartozik. A terület jelentős vízmadár fészkelő és pihenőhely, 1977 óta helyi jelentőségű

természetvédelmi terület. A településen további, kisebb méretű mesterséges tavak találhatóak (a Keleti - völgyi - patak felduzzasztása a Perkátai út mellett; Czigler-tó a Szent Mihály-hegy mellett).

### 1.5. Növényzet

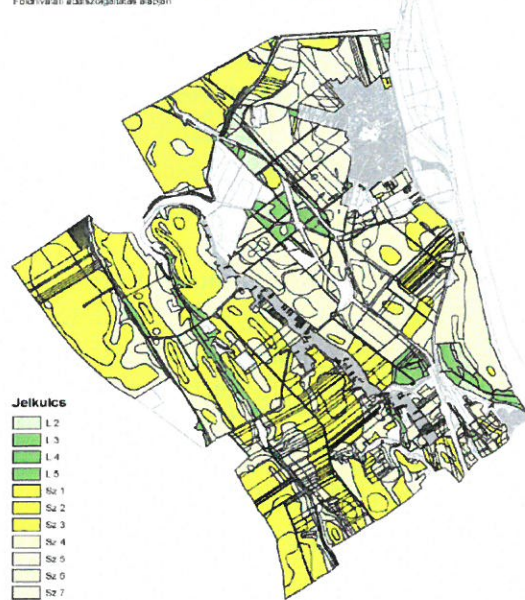
A Csepeli-sík kistáj jelentősen átalakított mezőgazdasági táj. Potenciális növényzete a Duna-mentén ártéri ligeterdő és mocsár, a magasabb térszíneken keményfaliget és láperdő. A Csepeli-sík kistájra az alábbi módon jellemzőek az országosan elterjedt özőnfajok: - jelentéktelen: amerikai alkörmös (*Phytolacca americana*), kései meggy (*Prunus serotina*), - igen szórványos: gyalogakác (*Amorpha fruticosa*), kisvirágú nebánsvirág (*Impatiens parviflora*), japánkeserűfű-fajok (*Reynoutria* spp.), - szórványos: bálványfa (*Ailanthus altissima*), - gyakori, jelentős: zöld juhar (*Acer negundo*), selyemkóró (*Asclepias syriaca*), tájidegen őszirózsa-fajok (*Aster* spp.), amerikai kőrís (*Fraxinus pennsylvanica*), - meghatározó: akác (*Robinia pseudoacacia*), aranyvessző-fajok (*Solidago* spp.). A Közép-Mezőföld kistájra az alábbi módon jellemzőek az országosan elterjedt özőnfajok: - jelentéktelen: zöld juhar (*Acer negundo*), tájidegen őszirózsa-fajok (*Aster* spp.), kései meggy (*Prunus serotina*), japánkeserűfű-fajok (*Reynoutria* spp.), - igen szórványos: gyalogakác (*Amorpha fruticosa*), amerikai kőrís (*Fraxinus pennsylvanica*), - szórványos: bálványfa (*Ailanthus altissima*), aranyvessző-fajok (*Solidago* spp.), selyemkóró (*Asclepias syriaca*) - gyakori, jelentős: akác (*Robinia pseudoacacia*).

### 1.6. Talaj

A Fejér Vármegyei Kormányhivatal Földhivatali Főosztályának adatszolgáltatása alapján Adonyban átlagosnál jobb minőségűnek tekinthetőek a gyümölcsös 2; kert 2; szántó 1, 2, 3; szőlő 2, 3; legelő 2; rét 2, 3; fásított terület 3 művelési ágban és minőségi osztályban nyilvántartott termőföldek. Az alábbi ábra szemlélteti a településen nagyobb kiterjedésű miatt jelentősebb szántó és legelő művelési águ átlagosnál jobb minőségű termőföldeket. A településfejlesztés szempontjából szerencsés tájszerkezeti adottság, hogy a település átlagosnál jobb minőségű termőföldjei a belterülettől távolabb, jobbra az autópálya nyugati oldalán találhatóak. Átlagosnál jobb minőségű termőföldön új beépítésre szánt terület (különleges turisztikai terület) került kijelölésre a zártkerti terület Kápolna sori részén, a Helyi Építési Szabályzat felülvizsgálata során.



Átlagosnál jobb minőségű termőföldek a szántó és legelő művelési ágban  
Földhasználati adatok alapján

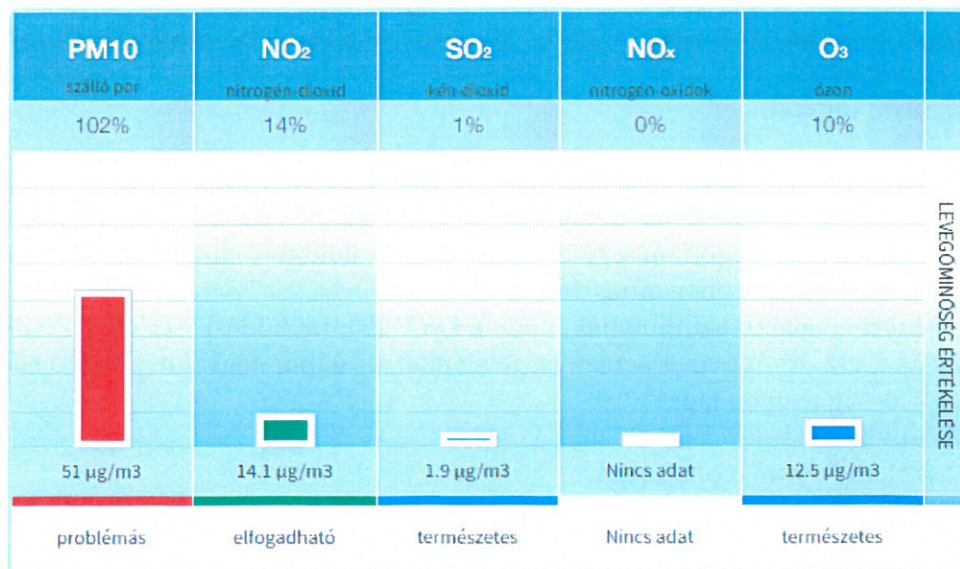


## 1.7. Levegő

Településünk nem rendelkezik légszennyezettséget mérő állomással, a legközelebbi Dunaújvárosban és Agárdon található. A csatolt ábrán látható adatok a Dunaújvárosi mérőállomás adatai alapján kerültek összegzésre. Ez alapján elmondható, hogy a levegőkörnyezetünk jó, határérték átlépés a szállópor tekintetében volt. A településünk területén nincs ipari eredetű légszennyezés, a levegőminőség állapotát főleg a közeli 6-os számú főúton történő közlekedés okozta káros anyag kibocsátások határozzák meg. A légszennyezettségi agglomerációk és zónák kijelöléséről szóló 4/2002. (X. 7.) KvVM rendelet 1. melléklete alapján Adony város – az ország önálló légszennyezettségi zónába nem tartozó területeihez hasonlóan – a 10. légszennyezettségi zónába tartozik, légszennyezettségi állapota kedvező.

### Pillanatnyi légszennyezettség - Dunaújváros

DUNAÚJVÁROS SZMOG INFORMÁCIÓK. ADATOK IDŐPONTJA: 2022 09 08 06:00:00



Forrás:

<http://www.legszenyeyes.hu/dunaujvaros/>



Levegőminőség értékelése:

A levegő szennyezettsége meghaladja az egészségügyi határértéket, de még nem éri el a szmogriadó tájékoztatási fokozatát. A légszennyezettség jelenlegi szintje, már átlépi a jogszabályban meghatározott egészségügyi határértékeket. Jelenlegi ismereteink szerint a szennyezettség aktuális szintje csak minimális egészségügyi kockázatot jelent, és az esetleges károk csak hosszú távú, folyamatos hatás esetén jelentkezhetnek.

A levegővédelem szempontjából fontos, hogy Adony Város Önkormányzatának Képviselő-testülete 2009-ben megalkotta a 23/2009. (X. 30.) sz. rendeletét, amely szabályozza az avar és a kerti hulladékok nyílt téri égetését. A lakosság egészségének és a levegő tisztaságának védelme érdekében a rendeletben korlátozásra került az égetés lehetséges időszaka. A kerti hulladék (fű, lomb, kaszálék, nyesedék, gyökérmaradvány, szár, levél, egyéb növényi maradvány) égetése csak október 1. és április 30. közötti időszakban, csak szombati napokon 12-17 óra között megengedett. Ettől eltérő időpontban a kerti hulladék égetése tilos. A kerti hulladék égetésének szabályiról a lakosságot tájékoztatjuk évente egy alkalommal.

A tavaszi és nyári időszakban különös jelentőségű az allergén növények, ezeken belül is a parlagfű irtása. Az európai pollenfigyelő rendszerek (EPI) világhálón is megjelent adatai szerint Európában a Kárpát-medencében található a nyári-nyárvégi időszakban a legmagasabb parlagfű pollenkoncentráció. A parlagfű csaknem minden szántóföldi kultúrában előfordul.

## 2. Ivóvízellátás

Adony saját vízbázissal nem rendelkezik. Az egész települést ellátó hálózat a vízigényét az Ercsi vízbázisból kapja. Az ivóvízellátás vízáradással történik, a DRV Zrt. Ercsi Dunapart kútsoron kitermelt víz, az Ercsi - Dunaújváros NA 600-as távvezetéken keresztül jut el az Adonyi átadási pontig. Az adonyi vízvezeték hálózatban a tározási és nyomásviszonyokat a Hunyadi János u. 19. alatt, a 883/2 hrsz-ú területen lévő 200 m<sup>3</sup> térfogatú, 133,5 mBf. túlfolyó szintű víztorony biztosítja, ebből 60 m<sup>3</sup> tűzivíz kapacitás. A víz az egyik legértékesebb természeti kincsünk, elsőszámú életelelemünk.

A DRV Zrt. által szolgáltatott ivóvíz egészséges, fogyasztása biztonságos. Tartalmazza mindazokat az ásványi anyagokat, (pl.: kalcium, magnézium, mikroelemek), melyekre az emberi szervezetnek szüksége van. Termelése, kezelése, szállítása szigorúan ellenőrzött technológiával történik.

Az ivóvíz élvezeti értékét részben az ivóvíz keménysége határozza meg. A keményebb vizek több kalciumot és magnéziumot tartalmaznak, mint a lágy vizek. A vízben található kalcium és magnézium segít megőrizni egészségünket. A kalcium fontos szervezetünk számára a fogak és a csontozat épségben tartásához.

A vízkeménységi adatok azt mutatják, hogy a DRV Zrt. működési területén általában közepes keménységű a víz. Az ivóvizet keménysége alapján az alábbi négy kategóriába soroljuk:

- 0-7 nk<sup>0</sup>-ig nagyon lágy
- 7-14 nk<sup>0</sup>-ig lágy
- **14-21 nk<sup>0</sup>-ig közép kemény**
- 21 nk<sup>0</sup>-tól kemény az ivóvíz.



**Értékesített ivóvíz mennyisége m<sup>3</sup> (2021-22. évi adatok), bekötések száma:**

Adony 2021. évi értékesített mennyiségek (m <sup>3</sup> )			
Ágazat	Közület	Lakosság	Végösszeg
Ivóvíz	27 665	137 677	165 342
Szennyvíz	10 082	125 924	136 006

Adony 2022. évi értékesített mennyiségek (m <sup>3</sup> )			
Ágazat	Közület	Lakosság	Végösszeg
Ivóvíz	20 223	136 292	156 515
Szennyvíz	9 454	124 807	134 261

Adony 2021. évi bekötés számok (db)			
Ágazat	Közület	Lakosság	Végösszeg
Ivóvíz	94	1 508	1 602
Szennyvíz	67	1 366	1 433

Adony 2022. évi bekötés számok (db)			
Ágazat	Közület	Lakosság	Végösszeg
Ivóvíz	99	1 539	1 638
Szennyvíz	70	1 381	1 451

Mérősített közkifolyók száma nyilvántartás szerint: 1 db

### 3. Szennyvízelvezetés

Adonyban elválasztott rendszerű szennyvízcsatorna hálózat épült ki. A sík terep 6 db közterületen elhelyezett körzeti szennyvíz áttemelő telepítését tette szükségessé. Városunk saját szennyvíztisztító teleppel rendelkezik, mely 1995. óta üzemel, a telepen kapacitásbővítés és fejlesztés történt. A telep és a csatornahálózat 1998-tól a DRV ZRT. üzemeltetésében van, de tulajdonosa az Önkormányzat. A tisztított víz a Dunába kerül visszavezetésre.



Adony Város Önkormányzata a DRV Zrt.-vel együttműködve már több éve minden lehetőséget megragadva ösztönzi a lakosságot a közcsatornára való rákötésre, visszaszorítva ezzel a szennyvíztározók további használatát és létesítését. Ennek köszönhetően 2022. évben 18 újabb rákötés történt.

#### **4. Hulladékgyűjtés**

A városról elmondható, hogy rendezett, tiszta. A városban a kommunális szilárd hulladékok gyűjtése szervezeten megoldott. Adony Város közigazgatási területén belül, az Adony külterület 0195/2 helyrajzi szám alatt működő nem veszélyes hulladéklerakó változatlanul a 14 település önkormányzatának tulajdonában áll (Adony, Baracs, Besnyő, Előszállás, Hantos, Iváncsa, Kulcs, Mezőfalva, Nagykarácsony, Nagylók, Perkáta, Rácalmás, Sárosd, Szabadegyháza), a VERTIKÁL Közszolgáltató Nonprofit Zártkörűen Működő Részvénytársaság (cím: 8154 Polgárdi, Szabadság u. 26.) üzemelteti. A geológiai alkalmassági vizsgálatok alapján kiválasztott helyen létesített és 1998 óta üzemelő lerakó környezetvédelmi engedéllyel rendelkezik. A hulladéklerakó létesítmény új és komplex hulladékkezelő központtá történő átépítésével Adonyban megvalósul a vegyes hulladék kezelésének teljes folyamata: az előkezeléstől az egyes frakciók szétválogatásán át a másodlagos tüzelőanyag-előállításáig, valamint az előállított anyag tárolásáig.

A települési szilárd hulladékok, valamint a zöldhulladékok begyűjtését és hulladéklerakóba történő elszállítását a 2019. évtől már az önkormányzattal szerződésben álló Dunanett Nonprofit Kft. (2400 Dunaújváros, Budai Nagy Antal út. 2.) végezte. A szállítás zárt járművel, heti egy alkalommal, meghatározott gyűjtési útvonal alapján történik. A szelektív hulladékgyűjtő szigetek megszüntetésre kerültek, a környezetükben folyamatosan felhalmozódott szemét miatt. A szelektív hulladékgyűjtés (közvetlenül a háztartásokból), valamint a zöldhulladékok kezelése biztosított. A lerakóba a lakossági begyűjtésen túl vállalkozások, közületek is szállítanak be hulladékot. A hulladékkezelési tevékenység célja, a gyűjtési körzetben keletkező szilárd települési hulladékok és az alkalmilag beszállított hulladékok ártalmatlanítása.

A külterületi illegális szemét lerakóhelyek felszámolására és kialakulásának megakadályozására fokozott figyelemmel van az önkormányzat.

2022. évben az elszállított hulladék mennyisége a Vertikál Nonprofit Zrt. adatszolgáltatása alapján:

Kommunális	Zöld	Lom	csomagolási	üveg
882,046 tonna	58,06 tonna	17,285 tonna	75,584 tonna	8,678 tonna

A 2022-as évben a településen 67 db háztartás vette igénybe a házhoz menő lomtalanítást.

A Szent István Általános Iskola és AMI által korábban sikeresen szervezett iskolai papírgyűjtés keretében a 2022. évben nem került megszervezésre papírgyűjtés, mivel a kartont és a könyveket már nem veszik át.

##### **4.1. Folyékony hulladék gyűjtése**

A nem közművel összegyűjtött háztartási szennyvíz begyűjtését végző közszolgáltató a Hazai Kommunális Kft. (2458 Kulcs, Rózsahegy utca 10.). A szolgáltató 2022. évben megrendelés



alapján 3020 m<sup>3</sup> szennyvizet szállított el (ebből 672 m<sup>3</sup> lakossági, 2348 m<sup>3</sup> közületi szennyvíz).

A begyűjtött nem közművel összegyűjtött háztartási szennyvíz ártalmatlanítás céljából történő átadási helye: Fővárosi Csatornázási Művek szennyvíztisztító telepei és a Fejérvíz Zrt. idevonatkozó szennyvíztisztító telepei.

#### **4.2. Elektronikai hulladékok gyűjtése**

2022. évben két alkalommal a város lakosságának háztartásában összegyűjtött elektronikai hulladék begyűjtését és elszállítását, szervezeten a városközpontban történő átvétellel a képviselő- testület döntésének megfelelően a Fe-Group Invest Zrt. végezte el.

### **5. Természetvédelem**

A település területét érintik az ökológiai hálózat egyes elemei (ökológiai folyosó, magterület). Az ökológiai hálózat a természetvédelmi szempontból jelentősebb természetközeli állapotokat tükröző területeket köti össze és a területek között a fennmaradáshoz szükséges ökológiai kapcsolatokat biztosítja. A város közigazgatási területét érinti az európai közösségi jelentőségű természetvédelmi rendeltetésű területek: - HUDI20002 területkódú Adony-perkátai löszvölgyek megnevezésű, és a HUDI20034 területkódú Duna és ártere megnevezésű kiemelt jelentőségű természet- megőrzési Natura 2000 területek<sup>1</sup> (a Natura 2000 hálózat célja a közösségi szinten jelentős, veszélyeztetett növény- és állatfajok és élőhelytípusok védelme, és ezen keresztül a biológiai sokféleség megőrzése és hosszú távú fennmaradásának biztosítása), Líviai Halastavak helyi jelentőségű védett természeti terület. 1 ha területen a többi védett növényfaj mellett a legnagyobb értéket a több mint 350 egyedből álló gyapjas csüdfű állomány képviseli.

Ez a növény az Európai Vörös Könyvben is szereplő veszélyeztetett faj. A védetté nyilvánításkor az adonyi előfordulás volt az országban a második biztos hely.<sup>2</sup> Kiemelten védett a különleges értéket képviselő kikeleti hóvirág, illatos ibolya, cicedli, tavaszi csillagvirág és a májusi gyöngyvirág. A nagyszigeten szőnyegként pompázó hóvirág évek óta tömegeket vonz. A vizes, jelentős nádas felületekből álló területeken számos védett madárfaj fészkelő vagy pihenőhelye.

A település legjelentősebb zöldfelületi eleme az egykori Zichy-kastély parkja. A helyi jelentőségű történeti kertnek tekinthető zöldfelület mintegy 9-ha kiterjedésű, ebből 7 ha maga a jó adottságú parkterület. A parkhoz kapcsolódóan több közfunkció is megjelenik: kultúrház, óvoda, sportpálya. A park értékes növényállománnyal rendelkezik. A park délkeleti részén egykor tó volt (a katonai felméréseken látható), ennek visszaállítása kertépítészeti és belvízrendezési szempontból is javasolt. A parkban található játszótér kor igényeinek megfelelően történt felújítása óta még többen töltik szabadidejüket a zöld övezetben.

Az önkormányzat megbízási szerződés útján tarja karban a város frekventált helyein, illetve a parkban lévő zöldfelületeket.

<sup>1</sup> [http://dinp.nemzetipark.gov.hu/index.php?pg=menu\\_1255](http://dinp.nemzetipark.gov.hu/index.php?pg=menu_1255)

<sup>2</sup> [http://dinp.nemzetipark.gov.hu/index.php?pg=menu\\_756](http://dinp.nemzetipark.gov.hu/index.php?pg=menu_756)

## 6. Zaj- és rezgés elleni védelem

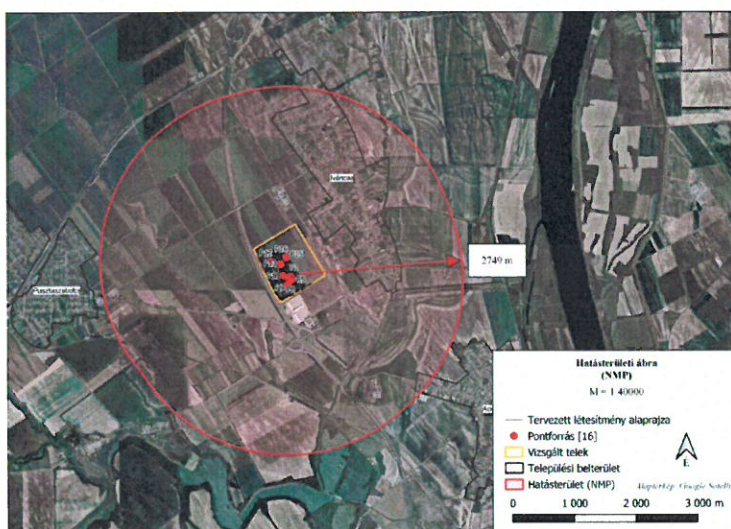
A településen működő gazdasági társaságokra nem jellemző a jelentősebb, esetlegesen zavaró hatású zajkibocsátással járó tevékenység. A településre ható zaj- és rezgésterhelés forrásai a vonalas szennyező források. Jelentős zajforrás a 6-os számú főút, amely a település belterületének közvetlen határán halad, valamint az M6-os autópálya és a vasútvonal, amelyek viszont távolabb esnek a belterülettől, így az ezektől származó zaj- és rezgésterhelés a lakott területet nem érinti. Ezt támasztja alá a stratégiai zajtérképezésről szóló 280/2004. (X. 20.) Korm. rendelet 14.§ (1) a) pont alapján kiadott 8002/2005. (V. 24.) GKM tájékoztató listájában szereplő közutak zajtérképen ábrázolt szelvények.

### *SK On Hungary Kft. környezetre gyakorolt hatása*

Az SK On Hungary Kft. ( Iváncsa 099/48 hrsz.) Iváncsa délnyugati részén, az ipari parkban található, hatását azonban itt Adonyban is érezzük és érezni fogjuk.

Az önkormányzatunk számára megküldött Környezeti Hatástanulmány szerint a gyár üzemelése során az alábbi hatások várhatóak Adony városban:

Az üzemelés során a domináns légszennyezőanyag az n-metil-pirrolidon. A hatásterület kismértékben érint lakott területet: a Dózsa György út mentén, külterületen érint általános mezőgazdasági (Má), korlátozott használatú mezőgazdasági terület (Mko), vízgazdálkodási terület (V), különleges mezőgazdasági üzemi terület (Mkü).



A zajvédelmi hatásterület Iváncsa, Adony és Pusztaszabolcs települések lakott területeit érinti.

Adony, 2023. szeptember 21.